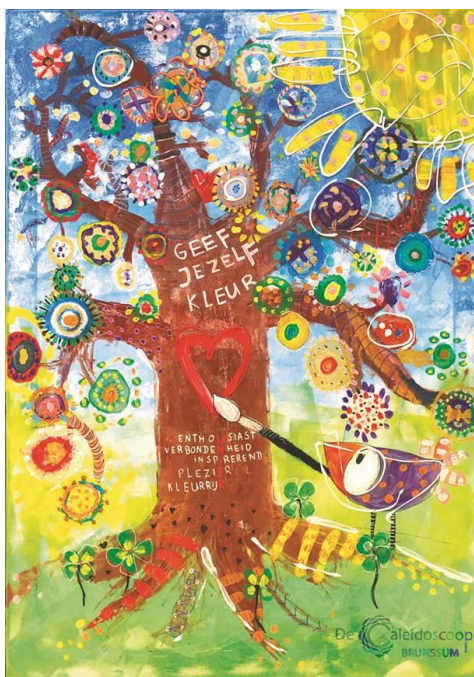


R.K. BASISCHOOL DE CALEIDOSCOOP

SCHOOLGIDS 2023-2024



Inhoud

1 Voorwoord	3
1.1 Hoe is de schoolgids samengesteld?	3
1.2 Wat staat er in de schoolkalender?	4
2 Schoolbestuur	5
2.1 Onderwijsstichting MOVARE	5
2.2 Gemeenschappelijke Medezeggenschap	7
3 Schoolbeschrijving	8
3.1 Peuteropvang, Basisschool en buitenschoolse opvang (BSO) De Caleidoscoop, alles onder één dak	8
3.2 De naam en richting van de school	9
3.3 Geografische gegevens	9
3.4 Waar basisschool De Caleidoscoop voor staat	9
3.5 De aanmeldprocedure	11
3.6 Leerstofaanbod in groep 1-2	12
3.7 Het onderwijs in de groepen 3 t/m 8	15
4 Maatwerk in school	17
4.1 Passend primair onderwijs in Zuid Limburg	17
4.2 De integrale leerlingenzorg op onze school	17
4.3 Opbrengsten en het toetsen van leerlingen	20
4.4 Rapportage naar de ouders	21
4.5 Informatievoorziening aan gescheiden ouders	22

4.6 De overgang naar het voortgezet onderwijs.....	22
4.7 Waar gingen onze leerlingen in de afgelopen jaren heen?	22
4.8 Gemiddelde standaardscore bij de Dia-eindtoets	23
4.9 Gemiddelde score Route 8-eindtoets	23
4.10 Welke resultaten behaalden onze leerlingen na 8 jaar basisonderwijs?	24
5 Vrijstelling van geregeld schoolbezoek	25
5.1 Leerplichtig	25
5.2 Wat te doen als uw kind ziek is?	25
6 Ouderparticipatie en betrokkenheid.....	26
6.1 Medezeggenschapsraad	26
6.2 Oudervereniging	27
6.3 Ouderbijdrage	27
7 Belangrijke informatie.....	29
7.1 Studiedagen en studiemiddagen:.....	29
7.2 Schoolcontactpersoon	29
7.3 Vertrouwenspersoon.....	29
7.4 Inspectie van het onderwijs	29
7.5 Veiligheid.....	30
7.6 Protocol vervanging bij ziekte of verlof van leerkrachten	30
7.7 Continue rooster	30
7.8 Regionaal onderzoek UM.....	30
7.9 ICT gebruik op onze school	31
8 Activiteiten op school.....	33
9. Realisatie van speerpunten schooljaar 2022-2023.....	35
10. Speerpunten voor de komende vier jaar	36

1 Voorwoord

Basisschool De Caleidoscoop heeft deze gids samengesteld om u als ouder te informeren over wat u op onze school kunt verwachten, waar onze school voor staat en over de resultaten die worden behaald. De gids is een informatief document voor ouders/verzorgers van wie de kinderen onze basisschool al bezoeken, voor ouders die nog op zoek zijn naar een geschikte school voor hun kind én voor alle volwassenen die de zorg voor onze leerlingen hebben.

U vertrouwt uw kind toe aan de zorg van de juffen en meesters van de basisschool. De kinderen zijn een zeer groot deel van de week bij ons op school. Dag in, dag uit, jaar in, jaar uit is er dezelfde weg van huis naar school en weer terug. Dat is een belangrijk deel van een kinderleven. Een basisschool wordt dan ook met zorg gekozen.

Scholen verschillen steeds meer, in werkwijze, in sfeer, in onderwijsvisie en in wat kinderen er leren. Scholen hebben verschillende kwaliteiten. De grootste uitdaging is de kans om de school in te richten als een plaats waar het fijn is om te leren, te werken en te spelen, zowel voor de kinderen, de leerkrachten en de ouders.

Wij vinden het dan ook van belang om u als ouders goed te informeren over hoe het bij ons op school gaat. Dat doen wij onder andere via deze schoolgids.

Gaat uw kind binnenkort naar de basisschool? Of verandert uw kind van school, omdat u gaat verhuizen? Deze gids kan u helpen bij het maken van een bewuste keuze voor uw zoon of dochter.

We hopen dat u onze schoolgids met plezier leest en weet wat u van ons mag verwachten en wat onze school voor u en uw kind kan betekenen.

Als u tijdens of na het lezen vragen, opmerkingen of suggesties heeft, vertel ze ons. Graag staan wij open voor aanvullingen, suggesties en verbeteringen uwerzijds.

Laat de schooltijd een fijne tijd worden voor uw kinderen en uiteraard voor u.
Wij wensen u allen een leerzaam en fijn schooljaar 2023-2024.

Namens het gehele team,
Rachelle Buursen-Slagter, directeur

1.1 Hoe is de schoolgids samengesteld?

De schoolgids bestaat uit twee onderdelen:

- deze schoolgids
- de schoolkalender

In de schoolkalender en de schoolgids vindt u de informatie die jaarlijks kan wijzigen. De schoolkalender wordt apart meegegeven aan het eind van het schooljaar en is tevens te vinden op onze website: www.basisschooldecaleidoscoop.nl

Daarnaast worden de ouders geïnformeerd over allerlei zaken middels een nieuwsbrief. Deze nieuwsbrief is bedoeld om mededelingen en informatie van school, oudervereniging en medezeggenschapsraad te publiceren.

Leerlingen, leerkrachten en ouders/verzorgers worden tevens in de gelegenheid gesteld hun nieuws kenbaar te maken aan iedereen die bij de school betrokken is.

1.2 Wat staat er in de schoolkalender?

In de schoolkalender vindt u informatie over:

- instroom en aanmelding van nieuwe leerlingen
- schoolbenodigdheden
- klas- en teamsamenstelling
- schooltijden
- tijden van gym- en zwemlessen
- leerstofaanbod
- centrum voor Jeugd en Gezin, GGD en schoolarts
- informatie en samenstelling van de medezeggenschapsraad
- voor- en naschoolse opvang
- verkeersexamen
- informatie van en over de oudervereniging
- leerplicht en afmelding bij ziekte
- plattegrond van de school
- Onderwijsstichting MOVARE



2 Schoolbestuur

2.1 Onderwijsstichting MOVARE



Onderwijsstichting MOVARE

Onze school maakt deel uit van [Onderwijsstichting MOVARE](#). De stichting wordt bestuurd door het [College van Bestuur](#). Het College is werkgever voor alle medewerkers van MOVARE op de [scholen](#) en de medewerkers van het MOVARE-bureau. Voor de bereikbaarheid van het MOVARE-bureau verwijzen wij u naar de [website van MOVARE](#).

MOVARE heeft een [Gemeenschappelijke Medezeggenschapsraad](#) (GMR). Op grond van de Wet medezeggenschap op scholen (Wms) geeft de raad advies en verleent hij instemming over aangelegenheden die van gemeenschappelijk belang zijn; voor alle scholen of voor de meerderheid van de scholen.

Het [beleidsplan](#) is het kompas voor het beleid van onze stichting en voor de ontwikkeling van onze scholen. Het vormt een kader en geeft de richting aan in de ontwikkeling die wij voor 2019-2023 voor ogen hebben.

Jaarlijks legt MOVARE verantwoording af over het gevoerde beleid en de gerealiseerde doelen in een [jaarverslag](#).

Klachtenregeling

Op grond van de Kwaliteitswet die in werking is getreden op 1 augustus 1998 zijn de schoolbesturen verplicht een klachtenregeling te hebben. Het klachtrecht heeft een belangrijke signaalfunctie met betrekking tot de kwaliteit van het onderwijs. Informatie over de klachtenregeling van MOVARE vindt u [hier](#).

Passend Primair onderwijs in Zuid-Limburg

Het realiseren van [Passend Onderwijs binnen MOVARE](#) gebeurt vanuit de Regiovisie Onderwijskaart PO Zuid-Limburg. Deze visie is 'inclusief onderwijs thuisnabij' en 'regulier waar het kan en speciaal waar het moet'.

Vakantierooster 2023-2024

Het [vakantierooster 2023-2024](#) is vastgesteld door het College van Bestuur, na verkregen positief advies van de Gemeenschappelijke Medezeggenschapsraad.

Voor- en naschoolse opvang

Met ingang van 1 augustus 2007 is MOVARE verantwoordelijk voor de organisatie van de [voor- en naschoolse opvang](#) voor de leerlingen. Op de website van onze school staat hoe wij op school de voor- en naschoolse opvang voor uw kind(eren) organiseren.

Sponsoring

Onze school krijgt weleens te maken met een vorm van sponsoring. Bijvoorbeeld wanneer wij samenwerken met bedrijven om leerlingen te laten leren. Hoe MOVARE-scholen omgaan met sponsoring is [hier](#) te lezen.

Toelating, schorsing, verwijdering van leerlingen

Het College van Bestuur besluit over de toelating en de verwijdering van leerlingen. De volledige procedure vindt u [hier](#).

Huiselijk geweld en kindermishandeling (Veilig Thuis)

Sinds 2013 is de wet 'Meldcode huiselijk geweld en kindermishandeling' van toepassing. Meer informatie over dit onderwerp vindt u [hier](#).

Vroeg samenwerken in Parkstad Limburg (VIP)

Voor een professional kunnen er redenen zijn om een signaal af te geven in de verwijzindex Parkstad Limburg (VIP). De VIP registreert of meerdere hulpverleners contact hebben met hetzelfde kind en maakt het voor betrokken hulpverleners mogelijk om met elkaar in contact te komen. Zo kan geboden hulp op elkaar afgestemd worden. Meer informatie vindt u [hier](#).

Jeugd en Gezin Parkstad Limburg

Er zijn veel organisaties voor jeugdzorg en gezondheidszorg. Om u te helpen bij het vinden van de juiste informatie of ondersteuning is er in iedere gemeente één centraal punt voor alle vragen rondom opvoeden en opgroeien opgericht: [Jeugd en Gezin Parkstad Limburg](#).

ICT en sociale media

Onderwijsstichting MOVARE gebruikt ICT in de dagelijkse lespraktijk. Om ervoor te zorgen dat leerlingen kunnen werken in een veilige digitale leer- en werkomgeving maakt MOVARE gebruik van Office365. Daarnaast vindt MOVARE het noodzakelijk dat haar medewerkers, leerlingen, ouders/verzorgers en andere betrokkenen verantwoord omgaan met sociale media. Daarom is een protocol sociale media opgesteld. Meer informatie over ICT en sociale media en het protocol sociale media vindt u [hier](#).

Medisch handelen op school

Leerkrachten op school worden regelmatig geconfronteerd met leerlingen die klagen over pijn die meestal met eenvoudige middelen te verhelpen is, zoals hoofdpijn, buikpijn, oorpijn of pijn door een insectenbeet. Daarnaast krijgen leerkrachten in toenemende mate het verzoek van ouders of verzorgers om hun kinderen door de arts voorgeschreven medicatie toe te dienen.

Het is van belang dat er in deze situaties gehandeld wordt volgens een vooraf afgesproken en ondertekend [protocol](#).

Privacy binnen MOVARE

Onderwijsstichting MOVARE vindt het belangrijk om zorgvuldig om te gaan met de privacy van onze leerlingen. De Algemene Verordening Gegevensbescherming, die sinds 25 mei 2018 van kracht is, vormt het uitgangspunt van ons [privacy beleid](#).

Informatievoorziening aan gescheiden ouders

Indien de ouders van een leerling gescheiden zijn, is het belangrijk dat er duidelijkheid is over de manier waarop de communicatie en consultatie over de vorderingen van de leerling verloopt. De school en het schoolbestuur hebben daarom een protocol ontwikkeld hoe zij met deze regels omgaan. Meer informatie vindt u [hier](#).

Toepassing Leerplichtwet

In Nederland is er de Leerplichtwet, die bepaalt dat ouders ervoor zorgen dat leerlingen regelmatig de school bezoeken. Er zijn situaties die hier een uitzondering op vormen. In het [protocol Toepassing Leerplichtwet](#) is een en ander nader uitgewerkt.

Rookvrije school

Onderwijsinstellingen, waaronder basisscholen, hebben sinds 1 augustus 2020 de verplichting een rookverbod op hun terreinen in te stellen, aan te duiden en te handhaven. Dit betekent dat schoolterreinen volledig rookvrij moeten zijn. Ook onze school is volledig rookvrij. Wat dit inhoudt, leest u [hier](#).

Ouderbijdrage

Per 1 augustus 2021 is de wetgeving over de vrijwillige ouderbijdrage aangescherpt. Alle leerlingen moeten mee kunnen doen met activiteiten die de school organiseert, ook als ouders de vrijwillige ouderbijdrage niet kunnen of willen betalen. Dit geldt ook voor onze school. Meer informatie over de ouderbijdrage leest u [hier](#).

Grensoverschrijdend gedrag

De maatschappij krijgt steeds meer te maken met vormen van grensoverschrijdend gedrag. Ook binnen het onderwijs wordt grensoverschrijdend gedrag door kinderen, ouders of medewerkers gesignaleerd. Meer informatie vindt u [hier](#).

2.2 Gemeenschappelijke Medezeggenschap

MOVARE heeft een Gemeenschappelijke Medezeggenschapsraad (GMR). Op grond van de Wet medezeggenschap op scholen (Wms) geeft de raad advies en verleent hij instemming over aangelegenheden die van gemeenschappelijk belang zijn; voor alle scholen of voor de meerderheid van de scholen. Medezeggenschapszaken van individuele scholen worden behartigd door de Medezeggenschapsraden (MR-en) van de afzonderlijke scholen. Naast het voldoen aan de wettelijke kaders geeft MOVARE ook nadrukkelijk aandacht aan de informele invulling van de medezeggenschap. Het vroegtijdig betrekken van de medezeggenschapsorganen bij beleidsvoornemens (concepten) en de gezamenlijke organisatie door GMR, College van Bestuur en MOVARE-bureau van themabijeenkomsten voor (G)MR-leden zijn daar voorbeelden van.

Voor het GMR-reglement en de samenstelling van de GMR, zie www.movare.nl >MOVARE >GMR.

3 Schoolbeschrijving

Naam school: R.K. Basisschool De Caleidoscoop
Adres school: Essenstraat 1
Postcode: 6444 CL Brunssum
Telefoon: 045-5251196
E-mail: directie.rkbsdecaleidoscoop@movare.nl
Website: www.basisschooldecaleidoscoop.nl

3.1 Peuteropvang, Basisschool en buitenschoolse opvang (BSO) De Caleidoscoop, alles onder één dak

Basisschool De Caleidoscoop vindt betekenisvol leren in een eigentijdse context belangrijk. Vanuit gefundeerd en degelijk onderwijs worden leerlingen uitgedaagd om creatief te durven denken. Het is een fijne, sfeervolle school met ongeveer 272 leerlingen. Door eigentijds en kwalitatief hoogstaand onderwijs helpt Basisschool De Caleidoscoop leerlingen zich optimaal te ontwikkelen. In een rijke leeromgeving worden leerlingen gestimuleerd samen te leren, samen te leven, samen te werken en samen te spelen.

Basisschool De Caleidoscoop is gelegen aan de Essenstraat in de wijk Kruisberg te Brunssum. Voorheen heette de school basisschool Fatima. Na een zorgvuldig gelopen visie- en missietraject heeft de school na 31 jaar een andere naam gekozen: Basisschool De Caleidoscoop. Deze naam past meer bij de tijd en draagt uit wat de school voor ogen heeft; een continue verbetering, verandering en beweging waardoor jij jezelf kleur geeft en kleur geeft aan jouw omgeving. Leerlingen worden actief betrokken bij hun eigen ontwikkeling. Daarbij hebben we oog en oor voor de ander. Die houding ontwikkelt vanuit empathie communicatief vaardige kinderen.

Onze kinderen geven de 21ste eeuw kleur

De maatschappij verandert. Wij, het team van Basisschool de Caleidoscoop, willen aansluiten bij het veranderende samen leren, leven en werken en spelen van onze leerlingen. Wij zijn ervan overtuigd dat we ons onderwijssysteem verder moeten aanpassen van uitsluitend kennis overbrengen naar het ontwikkelen van competenties (vaardigheden) die onze leerlingen, uw kinderen, nodig hebben om straks goed te kunnen deelnemen aan het leven van de 21ste eeuw.

In het sfeervolle schoolgebouw zijn ook peuteropvang Pluk Centrum-Noord en BSO De Caleidoscoop gehuisvest. Buitenschoolse opvang is mogelijk voor en na schooltijd. De rooms-katholieke school staat open voor alle culturen en geloofsovertuigingen. De populatie kent verschillende levensbeschouwelijke opvattingen, die verdraagzaam met elkaar omgaan.

De directeur, mevrouw R. Buursen-Slagter is de eindverantwoordelijke voor basisschool De Caleidoscoop. Samen met drie collega's die de taak van MT op zich hebben genomen én de twee intern begeleiders mevr. S. Van Lübeck en mevr. S. Driessen vormen zij het managementteam (MT).

Peuteropvang

Peuteropvang Pluk Centrum-Noord opende haar deuren in 1979 en na enige verhuizingen is het nu gevestigd in basisschool De Caleidoscoop en hebben een bezettingscapaciteit voor maximaal 40 peuters. In school beschikken zij over 2 lokalen en maken zij gebruik van de gezamenlijke speelplaats en gymzaal. Deze ruimten geven het team van de peuteropvang de mogelijkheid om alle ontwikkelingsgebieden van elke peuter te stimuleren. Zij bieden de peuters een vertrouwde omgeving aan, waarin sfeer en veiligheid erg belangrijk zijn.

Buitenschoolse opvang De Caleidoscoop

Er is altijd wat te doen en te ontdekken bij BSO Caleidoscoop. Gelegen in Basisschool De

Caleidoscoop staan hun medewerkers vóór, tijdens en na school meteen klaar en bieden een scala aan activiteiten voor het kind. Elke dag weer.

Wij werken tevens samen met BSO De Sjoepkar.

Basisschool De Caleidoscoop staat zo, samen met haar partners garant voor een heerlijke basisschooltijd: de start voor een goede toekomst dus!

In het gebouw zijn 11 groepen gehuisvest. De kleuters beschikken over een eigen speelzaal. De gymlessen worden gegeven in de sporthal van de Brede Maatschappelijke Voorziening Centrum. Het team telt thans 18 onderwijskrachten.

3.2 De naam en richting van de school

Het huidige gebouw aan de Essenstraat werd in 1966 in gebruik genomen als parochiële jongensschool St. Jozef. De St. Josefschool werd na de oorlog opgericht door de broeders van Maastricht en deze school viel onder het Bestuur van het Zedelijk Lichaam onder de zinspreuk "Sub praesidia Betae Mariae Virginis, sine macula conceptae" (op voorspraak van de H. Maagd Maria, onbevlekt ontvangen). Dit is ook de naam van de orde van de broeders in Maastricht. Broeder Alfred is nog schoolhoofd geweest van de school. Op 1 januari 1971 droegen de Broeders van Maastricht het bestuur van onze school over aan het bestuur van de op die datum opgerichte 'Onderwijsstichting Brunssum'.

In 1973 trok de Fatima kleuterschool in het gebouw aan de Essenstraat. Onze school in haar huidige vorm ontstond in 1976 uit de fusie van de Jacintaschool (meisjesschool) en de St. Josefschool (jongensschool). De ruimtelijke integratie was een feit. In de jaren daarna hebben de teams gewerkt aan een daadwerkelijke integratie.

Onze school ligt in de parochie van het Onbevlekt Hart van Maria, in de volksmond ook wel Fatima-parochie genoemd. Omdat er in de gemeente Brunssum onder het bestuur van de Onderwijsstichting Brunssum nog een school was onder de naam 'St. Josefschool', werd besloten om per 1 augustus 1985 de naam te veranderen in R.K. Basisschool 'Fatima'.

Na een zorgvuldig doorlopen visietraject is in het schooljaar 2015/2016 gekozen voor een nieuwe, eigentijdse naam die past bij de missie 'GEEF JEZELF KLEUR'.

De naam 'R.K. Basisschool De Caleidoscoop' wordt gebruikt vanaf het schooljaar 2016/2017.

3.3 Geografische gegevens

Ons onderwijscomplex ligt in de wijk Kruisberg, tegenover de Fatimakerk. De meeste leerlingen die onze school bezoeken, komen uit de wijken Kruisberg, het Heufken, Op de Vaard, de Hemelder en aangrenzende wijken. Daarnaast komen er door sluiting of fusies van scholen ook steeds meer kinderen uit wijken die verder van de school af liggen.

De wijk Kruisberg is opnieuw ingericht als het om de bestrating en de verkeersveiligheid gaat. Tijdens de schooluren mag er niet meer geparkeerd en gestopt worden in de Populierenstraat. Hier is regelmatig toezicht op. Enkele straten rondom de school zijn eenrichtingswegen geworden. Dit alles ter bevordering van de verkeersveiligheid rondom de school.

3.4 Waar basisschool De Caleidoscoop voor staat

Slogan

GEEF JEZELF KLEUR!

Missie & Visie



Onze basisschool vindt betekenisvol leren in een eigentijdse context belangrijk. Vanuit gefundeerd en degelijk onderwijs worden leerlingen uitgedaagd om creatief te durven denken.

Door eigentijds en kwalitatief hoogstaand onderwijs helpen wij de leerlingen zich optimaal te ontwikkelen.

De maatschappij verandert. Het is belangrijk dat wij leerlingen bij de hand nemen en hen helpen bij hun ontwikkeling in de maatschappij. Waarbij we beogen om vanuit de zelfsturing binnen het eigen leerproces een zelfredzame én zelfbewuste leerling te vormen. Daarom willen wij in een rijke leeromgeving onze leerlingen stimuleren samen te leren, samen te leven, samen te werken en samen te spelen. Onze leerlingen worden actief betrokken bij hun eigen ontwikkeling. Daarbij hebben we oog én oor voor de ander. Een empathische houding, waardoor het kind zich communicatief vaardig ontwikkelt.

Uw kind geeft de 21ste eeuw kleur!

In schooljaar 2015/2016 hebben we hard gewerkt aan een nieuwe visie op ons onderwijs. Onze visie, wordt toegelicht in een 'PLAN ON ONE PAGE' middels onderstaande kernwaarden. Een geweldige uitdaging voor de leerkrachten, een geweldige kans voor de leerlingen. Aan ons om nu samen met ouders en kernpartners deze visie werkelijkheid te laten worden. Laten we stralend en vol vertrouwen aan een toekomst bouwen.

De onderstaande kernwaarden vormen de basis van ons onderwijs:

Verbondenheid: *"We hebben aandacht voor elkaar waarbij school, kind en ouders in verbondenheid samenwerken."*

Inspirerend: *"Het team is jouw brandstof."*

Plezier: *"Plezier in leren, in de school en in elkaar."*

Kleurrijk: *"ieder kind is **uniek**"; laat elk kind zich optimaal ontplooien en maak gebruik van ieders talent."*

Enthousiast: *"ieder kind merkt dat het eigen keuzes kan maken en daar ondernemerschap aan kan verbinden."*

Pedagogisch klimaat

Het onderwijs bieden wij aan in een warme omgeving, die positiviteit uitstraalt. Het positief benaderen van de kinderen is ons uitgangspunt. Een veilig pedagogisch klimaat gaat uit van een geordende leefomgeving. In deze leefomgeving staat het begrip 'respect' centraal waarin de kinderen werken in een sfeer van 'willen, durven en kunnen'.

Kinderen mogen rekenen op een begripvolle houding van een ieder binnen onze school, waarbij onze vijf kernwaarden de basis vormen. Door op deze manier om te gaan met ons pedagogisch klimaat, laten we de opvoedingsverantwoordelijkheid van de ouders in het gezin in tact. Dit schept tevens de kaders waarbinnen iedereen op onze school zich vrij en veilig kan en mag bewegen.

In de komende jaren zal het pedagogisch klimaat voortdurend in ontwikkeling blijven en verbeterd worden.

Op onze school wordt gewerkt in een positieve schoolcultuur waarin hoge ambities, eigentijds kwalitatief hoogstaand onderwijs en het werken in een goede relationele sfeer de speerpunten zijn. Wij zijn een school waar prima prestaties geleverd worden door oog te hebben voor de veelheid aan talenten en mogelijkheden van leerlingen. Iedereen is welkom ongeacht de levensovertuiging, godsdienst, afkomst of geaardheid.

Wij werken op onze school volgens het z.g. leerstofjaarklassensysteem, met veel aandacht voor het individuele kind. Op een aantal momenten zoals bij technisch lezen, creatief blok en op een aantal momenten bij de kleuters werken wij groep overstijgend.

In onze school geven we taal- en rekenontwikkeling een belangrijke plek.

Het is belangrijk dat wij kinderen bij de hand nemen en hen helpen bij hun ontwikkeling in de maatschappij. Naast kennisoverdracht besteden we daarom veel aandacht aan de culturele, creatieve en lichamelijke ontwikkeling van de leerlingen.

Er wordt geluisterd naar het kind. De kinderen en de medewerkers geven samen vorm aan het onderwijs. Begeleiding en aandacht is er voor ieder kind. Hierbij staat wederzijds respect en openheid centraal. Om een positieve sfeer te benadrukken binnen onze school, vinden wij het belangrijk om veel aandacht te besteden aan feesten, vieringen en andere evenementen. Hierbij worden niet alleen de kinderen betrokken, maar ook de ouders. Wij vinden het vooral belangrijk dat kinderen zich veilig voelen binnen onze school. Kinderen werken veel met elkaar samen, want samen spelen is samen leren.

Dit én het feit dat wij een PAD school zijn, draagt bij aan een ontwikkeling waarin leerlingen hun zelfstandigheid kunnen ontplooien en leren respectvol om te gaan met elkaar en hun omgeving.

3.5 De aanmeldprocedure

De aanmelding van uw kind wordt voorafgegaan door een kennismakingsgesprek. Tijdens het gesprek krijgt u een beeld van de school middels een uitleg op basis van het schoolplan en een rondleiding. In het gesprek informeert school ook naar de beginsituatie van uw kind. Hiertoe worden tevens de gegevens van de peuteropvang gebruikt. Het is in het belang van uw kind dat deze gegevens correct worden doorgegeven. Eventuele bijzonderheden zijn zodoende onmiddellijk bij de school bekend.

School maakt vervolgens, samen met u als ouders, de afweging of uw kind in voldoende mate op onze school tot zijn/haar recht kan komen. Voor definitieve toelating tot onze school, dient u het inschrijfformulier in te vullen en te ondertekenen. Met de ondertekening verklaart u zich akkoord met de grondslag, de werkwijze, regels en organisatie van de school, zoals beschreven in de schoolgids, gedragscode en het schoolplan. Vervolgens kan onze school uw kind als leerling inschrijven en verwelkomen.

- Als algemene leidraad voor de instroom geldt het volgende: voorafgaande aan de verjaardag mag uw kind een aantal dagdelen komen wennen. Op die manier maakt uw kind kennis met het nieuwe dagritme en de klas. De officiële inschrijving vindt plaats op de dag waarop uw kind vier jaar wordt. Uw kind mag op de dag dat het vier jaar wordt definitief instromen. Is uw kind dan nog niet zindelijk dan verklaart u schriftelijk verantwoordelijk te zijn voor de eventuele consequenties. Bedoeld wordt o.a. eventueel ophalen van uw kind, het noodzakelijk verschonen, enz. Dit hoort niet tot het takenpakket van leerkrachten.
- Kinderen met een bepaalde handicap worden aangenomen mits:
 - de school technische middelen in huis heeft om het kind op te vangen,
 - er voldoende kennis aanwezig is bij de leerkrachten om voldoende zorg te kunnen bieden, al dan niet met ondersteuning van ambulante begeleiding,
 - de gevraagde extra zorg voor de leerkracht niet groter is dan redelijkerwijs van een leerkracht gevraagd mag worden en/of niet ten koste gaat van andere leerlingen.
- Bij leerlingen die tussentijds instromen, wordt altijd zorgvuldig onderzoek gedaan. Dit bestaat uit de volgende activiteiten:
 - gesprek met de ouders door de directeur en/of intern begeleider om helder te krijgen wat de redenen zijn voor de overplaatsing
 - informatie inwinnen bij de basisschool waarvan de leerling afkomstig is,

- indien het om een leerling met specifieke behoeftes gaat, wordt kennisgenomen van de bestaande documenten m.b.t. onderzoek, eerdere diagnose, reeds ondernomen behandeling, enz. met betrekking tot leerbehoeftes van de leerling. Vervolgens wordt een afweging gemaakt in hoeverre de school kan voldoen aan de behoefte van de leerling. Aan de hand daarvan neemt de directeur samen met de intern begeleider(s) en het team een beslissing over het al dan niet toelaten van de leerling.

3.6 Leerstofaanbod in groep 1-2

Het onderwijs in de groepen 1 en 2 vindt niet plaats op basis van vakken en leerstof, maar op basis van een beredeneerd aanbod van leeractiviteiten, waarbij onderwijsinhouden worden aangepast aan het ontwikkelingsniveau van het kind. Daarbij vormen de methodes Kleuterplein, Getal & Ruimte Junior, TopOntdekkers en PAD de rode draad. Bijzonder aan Kleuterplein is dat alle kleuterdomeinen in de methode zijn verwerkt, met een volwaardige leerlijn per domein. Dus naast de reguliere domeinen zijn er ook leerlijnen voor onder meer wereldoriëntatie | burgerschap, drama, bewegingsonderwijs (inclusief buitenspel), beeldende vorming en Engels. In totaal omvat Kleuterplein 10 domeinen/leerlijnen.

Onderstaand de korte beschrijvingen van de vier pijlers waarop bovengenoemde domeinen rusten:

Kernactiviteit vanuit taal en lezen:

a. Mondelinge taalvaardigheid

- Het 'taalvrij' maken (kinderen leren om te durven praten en zich te uiten).
- Het plezier krijgen in het spelen met de taal.
- Het brengen tot een grotere taalvaardigheid.
- Het brengen tot een creatief taalgebruik.
- Ervaringen kunnen benoemen, gevoelens kunnen uiten en delen door middel van kringgesprekken hetgeen zal leiden tot wereldverkenning en sociaal gedrag.
- A.d.h.v. van boekbesprekingen een verhaallijn kunnen navertellen.
- Het kunnen omgaan met het dagritme en het kennen van de dagen van de week (tijdsbesef).

b. Woordenschat

- Uitbreiding van de passieve en actieve woordenschat.
- Het kunnen vertellen en aanwijzen van plaatjes met behulp van praatplaten.
- Een verhaal met nieuw aangeleerde woorden kunnen navertellen en/of naspelen aan de verteltafel en in de themahoek.

c. (Begrijpend) luisteren

- Training van de akoestische waarneming.
- Bevordering van het geconcentreerd luisteren.
- Het begrijpend en kritisch kunnen verwerken van het gehoorde.
- Voorspellend denken.

d. Boekoriëntatie en verhaalbegrip

- Boekoriëntatie
- Weten dat een boek een voor-, achterkant en een rug heeft.
- Weten dat een boek een schrijver en een titel heeft.
- Weten dat een boek van voren naar achteren gelezen wordt.
- Weten dat regels van links naar rechts en bladzijden van boven naar beneden gelezen worden.

Verhaalbegrip

- Het aandachtig luisteren naar een verhaal.
- Het reageren op een tekst/plaatje.
- Het imiteren van het voorleesgedrag.
- Het navertellen/naspelen van een verhaal.
- Voorspellend denken.

e. Fonologisch en fonemisch bewustzijn

- Het herkennen van begin- en eindklank.
- Het horen van en zelf toepassen van rijmen.
- Auditieve training.
- Auditieve synthese; losse klanken tot een woord kunnen samenvoegen.
- Het passief en actief herkennen van minimaal 15 letters.
- Het hanteren van het lettergroeiboekje.
- Het aangeven van de eerste/laatste letter van een woord.
- Het aangeven van het eerste/laatste woord in een zin.

Kernactiviteit rekenen-wiskunde m.b.v. de methode 'Getal en Ruimte Junior':

Kinderen leven in een wereld die vol zit met getalsmatige aspecten. Voor ze op school komen, hebben ze al heel wat ervaringen met betrekking tot hoeveelheden opgedaan. Binnen het kader van deze kernactiviteit is er structurele aandacht voor:

a. Getalbegrip

- Het herkennen van verschillende functies van getallen in het dagelijks leven.
- Omgaan met de telrij: getallen kunnen meerdere functies hebben.
- Omgaan met hoeveelheden: aantallen ordenen en vergelijken (meer-minder-evenveel).
- Omgaan met getallen: uitvoeren van erbij en eraf.
- Kennis en toepassen van de getallen 1 t/m 10.
- Het hanteren van het cijfergroeiboek.

b. Meetactiviteiten

- Het vergelijken van eigenschappen (kleiner dan - even groot -groter dan).
- Het meten van gewicht (lichter dan - even zwaar – zwaarder dan).
- Het omgaan met inhoud en tijd (wat doe je eerst – gisteren – vandaag – morgen)

c. Meetkunde

Het begrijpen van de ruimte

- Oriënteren en lokaliseren: Eerst het kind ten opzichte van de ruimte, later het object ten opzichte van de ruimte.
- Construeren (blokkenbouwsels of werkend in de zandbak).
- Omgaan met vormen en kleuren (patronen leggen op de kralenplank, spiegelen van bouwwerken).

Kernactiviteit spelen:

Spel heeft grote betekenis voor de ontwikkeling van kinderen. Door te spelen krijgen kinderen greep op de wereld om hen heen. Vandaar dat er in de groepen 1 en 2 structurele aandacht is voor de volgende vormen van spel.

a. Bewegingsspel

Bewegingsspel vindt dagelijks plaats in de speelzaal. Het groot materiaal dat voor bewegingsspel wordt ingezet omvat een wandrek, glijbaan, ladder, banken, springkast en matten. Klein materiaal

omvat gymballen, touwtjes, hoepels, kegels, pittenzakken en allerlei soorten ballen. Tevens vinden in de speelzaal de behendigheidsspelen plaats.

b. Buitenspel

Buitenspel gebeurt bij geschikte weersomstandigheden 2 keer per dag. Voor het buitenspel is groot materiaal beschikbaar in de vorm van klimtoestellen, zandbakken en duikelstangen. Bovendien kunnen de kinderen beschikken over grote en kleine wagens, karren, loopklossen en stepjes. De leerkrachten tonen belangstelling, geven spelsuggesties, observeren en houden afspraken in de gaten.

c. Manipulatief spel

d. Rollenspel

In elke groep is er een regelmatig wisselende themahoek die rollenspel mogelijk maakt. De themahoeken worden na een pakkende introductie samen met de kinderen ingericht. Om de kwaliteit van het rollenspel te bevorderen, spelen de leerkrachten voor en mee.

Overstijgende kerndoelen

In de spelsituaties komen de leergebied overstijgende kerndoelen in samenhang vaak tot volle ontplooiing. Zowel voor werkhouding, het werken volgens plan, het gebruik van uiteenlopende strategieën, het werken aan zelfvertrouwen en sociaal gedrag zijn spelsituaties van groot belang. Bij de leergebied specifieke kerndoelen worden bijdragen geleverd aan het gebied van de lichamelijke opvoeding, met name de domeinen gymnastiek, spel, bewegen op muziek en rollenspel.

Kernactiviteit construeren en uitbeelden

Binnen deze kernactiviteit komen de volgende activiteiten structureel aan de orde.

- Werken met zand, water en klei.
- Zand, water en klei zijn ongevormde materialen en geven veel gelegenheid tot manipulerend en experimenterend spel.
- Tekenen, schilderen en werken met papier.
- Werken met kosteloos materiaal en natuurmateriaal.
- Werken met bouw- en constructiematerialen.

Overstijgende kerndoelen

Constructieve en beeldende activiteiten leveren een bijdrage aan leergebied overstijgende kerndoelen als werkhouding en werken volgens plan. Bij de leergebied specifieke kerndoelen wordt een bijdrage geleverd aan techniekdoelen, teken- en handvaardigheidsdoelen, reken/wiskunde-doelen, natuurdoelen en aardrijkskundedoelen.

Thema's en projecten stellen de kinderen en de leerkrachten in staat om met de boven beschreven kernactiviteiten in samenhang aan de slag te gaan. Bij de opzet van projecten speelt de inbreng van de kinderen een belangrijke rol. Elk project start met een brainstorm waarbij leerkrachten en kinderen betrokken zijn. Onze doelen bij het werken met thema's en projecten zijn:

- samenhang in activiteiten
- kinderen leren 'hoe het in het echt is'
- thema's zijn een bron voor rollenspel

Thema's en projecten dragen door hun 'echtheid' bij aan de leergebied-specifieke kerndoelen, waarbij vooral het domein 'oriëntatie op mens en wereld' een accent krijgt. Thema's en projecten dragen door hun samenhang bovendien bij aan enkele leergebied-overstijgende kerndoelen (werkhouding, werken volgens plan, leerstrategieën).

De kernactiviteiten vinden plaats binnen het kader van thema's en projecten die aansluiten bij de leefwereld van het kind. Het onderwijs in onze groepen 1-2 is gebaseerd op de theorie van de zgn. Basisontwikkeling. Basisontwikkeling is een omvattend geheel van visie op ontwikkeling van

kinderen, waar binnen onderwijsdoelen, onderwijsaanbod en de rol van de leerkracht duidelijk zijn geformuleerd.

Kernpunten van Basisontwikkeling:

- Alle kinderen bezitten ontwikkelingskracht en zijn voor verdere ontwikkeling afhankelijk van gerichte begeleiding.
- De leerkracht neemt een centrale positie in, zij neemt initiatieven, stimuleert en is medeontwerper van activiteiten. Zij leidt, coacht en begeleidt kinderen tijdens de activiteit.
- De zone van de naaste ontwikkeling is het aangrijpingspunt; leerkracht en kinderen gaan hiervoor samen in de activiteit.
- Kinderen geven aan waarbij zij betrokken zijn en wat hen boeit.
- Ontwikkelingsperspectief; kinderen ontwikkelen zich vanuit het manipuleren via spel- tot leeractiviteiten. Spelen en construeren vormen voor het jonge kind de meest kenmerkende en voorkomende activiteit.
- Activiteiten hebben de meeste ontwikkelingswaarde, wanneer zij plaatsvinden in voor kinderen betekenisvolle situaties.

3.7 Het onderwijs in de groepen 3 t/m 8

Anders dan in de groepen 1 en 2 wordt het onderwijsprogramma van de groepen 3 t/m 8 voor een belangrijk deel bepaald door de wettelijk vastgelegde vak- en vormingsgebieden. Eigentijdse methodes, die gericht zijn op het bereiken van de kerndoelen, vormen daarbij de leidraad voor elke leerkracht. Bij het onderwijsaanbod houden we rekening met de specifieke behoeften van de schoolpopulatie. Daarom besteden we in de groepen 3 t/m 8 meer dan de helft van de totale onderwijstijd aan de basisvakken taal en rekenen.

Het leerstofaanbod is van groot belang voor de ontwikkelkansen van de kinderen. Wij vinden het belangrijk dat het methodische aanbod eigentijds is en dat het kinderen goed voorbereidt op het vervolgonderwijs. De school kiest daarom voor methoden die recht doen aan de eisen zoals geformuleerd in de referentieniveaus taal en rekenen en voor het overige dekkend zijn voor de kerndoelen.

Rekenen & Wiskunde:	Getal en Ruimte Junior
Nederlandse taal:	Taalverhaal.nu & PIT
Aanvankelijk lezen:	Veilig leren lezen
Voortgezet lezen:	Estafette (versie: 2010)
Begrijpend lezen:	Nieuwsbegrip XL (altijd actueel)
Sociaal-emotioneel:	PAD (versie: 2010)
Aardrijkskunde:	TopOntdekkers
Geschiedenis:	TopOntdekkers
Natuurkunde:	TopOntdekkers
Techniek:	TopOntdekkers
Schrijven:	Pennenstreken & Schrijven in de basisschool
Gymnastiek:	Basislessen
Creatieve vakken:	Verschillende bronnenboeken
Verkeer:	Verkeerskranten VVN (altijd actueel)
Engels:	Groove me

Tijdens de instructie van verschillende lessen maken we gebruik van het zogenaamde Effectieve Directe Instructie Model.

In groep 6 tot en met 8 gebruikt men tijdens rekenen en spelling Snappet.

We zorgen dat de school op het gebied van de sociaal-emotionele en psychische ontwikkeling een veilige plek is voor leerlingen, ouders en medewerkers. Duidelijkheid over omgangsvormen en verwachtingen, een luisterend oor en begrip voor uitzonderingen, maken daar onderdeel van uit. Tevens wordt preventief en pro-actief handelen van de medewerkers verondersteld. Er is gekozen voor een evidence based systeem dat zorgt voor een geïntegreerde schoolbrede aanpak, gericht op het bevorderen van gewenst gedrag van alle leerlingen binnen de school. Deze manier van werken, volgens de methode P.A.D. werd in schooljaar 2017-2018 uitgerold op onze school onder begeleiding van het Seminarium van Orthopedagogiek, ontwikkelt zich nog steeds en werpt ook zijn vruchten af.

4 Maatwerk in school

Schoolbegeleiding

Onze school is voortdurend in ontwikkeling. Bij sommige aspecten van deze ontwikkeling laten we ons ondersteunen door experts van buiten de school, zoals orthopedagogen, psychologen, logopedisten, psychologisch assistenten en onderwijsadviseurs. Zij helpen ons bij vragen die te maken hebben met de zorg voor individuele leerlingen (consultatie en diagnostiek), het verder ontwikkelen van de zorgstructuur en het versterken van de kwaliteit van het onderwijs in de groepen (passend en opbrengstgericht onderwijs). Logopedisten worden ingeschakeld bij taal- en/of spraakproblemen van leerlingen en spelen een rol binnen de ontwikkeling van het taalonderwijs. Deskundigen op het gebied van ICT ondersteunen bij het effectief leren omgaan met bijvoorbeeld digitale schoolborden etc. Indien nodig maken we gebruik van andere deskundigen.

4.1 Passend primair onderwijs in Zuid Limburg

Het realiseren van [Passend Onderwijs binnen MOVARE](#) gebeurt vanuit de Regiovisie Onderwijskaart PO Zuid-Limburg. Deze visie is 'inclusief onderwijs thuisnabij' en 'regulier waar het kan en speciaal waar het moet'.

4.2 De integrale leerlingenzorg op onze school

Elke leerkracht werkt volgens de 1-zorg route. Dit behelst de volledige leerlingenzorg en bestaat uit 5 niveaus:

- Ondersteuningsniveau 1: Onderwijs in de groep
- Ondersteuningsniveau 2: Ondersteuning in de groep
- Ondersteuningsniveau 3: Ondersteuning op school met interne deskundigen
- Ondersteuningsniveau 4: Ondersteuning op school met externe specialisten
- Ondersteuningsniveau 5: Extra ondersteuning speciaal (basis)onderwijs

Ondersteuningsniveau 1: Onderwijs in de groep

Binnen de groep is de leerkracht verantwoordelijk voor het bieden van een passend/uitdagend onderwijsaanbod. Wij geven groepsgewijs onderwijs waarbinnen wordt gedifferentieerd. Dat is de basis van de algemene zorg in de groep.

Wij geven bij de kernvakken in alle groepen instructie volgens het directe instructiemodel. Dit model kenmerkt zich door een aantal fasen:

- het geven van instructie: terugblik, presentatie, begeleide inoefening
- het geven van verwerkingsopdrachten
- het geven van feedback

Uitgangspunt is dat leerlingen zich in een verschillend tempo en niveau ontwikkelen. Wij gaan uit van convergente differentiatie. Door middel van twee niveaugroepen wordt de organisatie van de ondersteuning aan (groepen) leerlingen weergegeven. Op het formulier groepsplan worden de groepen ingedeeld op niveau van zelfstandigheid, behoefte aan extra instructie en begeleide inoefening. Hierdoor heeft de leerkracht een overzicht van de kinderen die extra hulp nodig hebben en welke taak de andere leerlingen op dat moment hebben. Op De Caleidoscoop wordt in de volgende twee groepen gelaagde instructie gegeven:

Basis instructie

Volledige instructie voor leerlingen die voldoende resultaten hebben behaald bij de methoden gebonden toetsen en/of CITO (score II en score III)

Verlengde instructie Volledige instructie en verlengde instructie voor leerlingen die onvoldoende resultaten hebben behaald bij de methoden geboden toetsen en/of CITO (score IV en V)

In specifieke gevallen, die nauwkeurig van te voren zijn uitgekristalliseerd, werken er leerlingen op een voor hun meer passende manier d.m.v.:

Verkorte instructie Korte instructie voor leerlingen die goede resultaten hebben behaald bij de methoden gebonden toetsen en/of CITO (score I en I+)

Het werken met groepsindelingen heeft als doel, dat de differentiatie binnen de groepen in kaart wordt gebracht, zodat de leerkracht steeds een overzicht heeft van welke ondersteuning wanneer aan welke kinderen moet worden geboden. Er wordt een groepsplan opgesteld voor de basisvakken rekenen, spelling, begrijpend lezen en technisch lezen. Belangrijk is, dat de doelstelling in de groepsplannen zo concreet mogelijk is (SMART: Specifiek – Meetbaar – Acceptabel – Realistisch - Tijdgebonden), zodat de opbrengst goed is vast te stellen. Dit vergemakkelijkt het werken met de groepsplannen en zorgt er tevens voor dat de groepsplannen effectiever zijn. De groepsplannen worden in elk geval 2 keer per schooljaar opgesteld, geëvalueerd en bijgesteld.

Ondersteuningsniveau 2: Ondersteuning in de groep

Dit ondersteuningsniveau geldt voor kinderen met specifieke onderwijsbehoeften waaraan in niveau 1 niet voldaan kan worden. De toets resultaten zijn niet in overeenstemming met de verwachtingen die we van het kind hebben. Het kan gaan om een tijdelijke uitval op een bepaald gebied. De leerkracht maakt naar aanleiding van zijn observaties, toetsen en gesprekken binnen 3 weken na afname een planning van de extra hulp. Deze extra hulp wordt in principe in de groep uitgevoerd door de leerkracht, indien mogelijk met een groepje kinderen.

Het doel van deze extra hulp is opgelopen achterstand weer in te lopen. Dit kan door middel van:

- het vergroten van de oefentijd.
- het geven van extra instructie.
- het inzetten van meer gespecialiseerde methoden of materialen.
- het creëren van een positief werkklimaat.

In het groepsplan wordt deze extra hulp vastgelegd en gepland door de leerkracht. De leerkracht evalueert de extra hulp na een aantal weken en maakt plannen voor het vervolg.

Het vervolg kan zijn dat deze extra hulp beëindigd wordt (het doel is bereikt terug naar ondersteuningsniveau 1,) doorgaan met de extra hulp (het kind blijft in ondersteuningsniveau 2) of aanmelden bij de interne begeleider (ondersteuningsniveau 3). De interactie leerkracht-kind staat centraal, de ib-er coacht.

Ondersteuningsniveau 3: Extra begeleiding op school met interne deskundigen

Zorg op individueel niveau

Voor kinderen met specifieke onderwijsbehoeften, zoekt de leerkracht hulp op schoolniveau. Dit kan de interne begeleider, een gespecialiseerde collega of een individuele leerlingbespreking in de eigen bouw zijn. Het gaat hierbij om kinderen waarbij is gebleken dat niveau 2 tot onvoldoende resultaat leidt. In dit ondersteuningsniveau wordt gesproken over een individueel handelingsplan. Deze worden SMART geformuleerd. De leerkracht werkt zoveel mogelijk vanuit een groepsplan. Het handelingsplan wordt na 8 lesweken geëvalueerd met alle betrokkenen. Uit de evaluatie kan blijken dat de doelen behaald zijn, dan wordt het plan afgesloten.

Indien de doelen nog niet (geheel) behaald zijn kan het handelingsplan voortgezet worden of er kan een nieuw plan opgesteld worden. In overleg met interne begeleider kan overgestapt worden op maatwerk.

Wanneer de school handelingsverleggen is wat betreft de aanpak, kan er besloten worden een externe instantie in te schakelen. Dan gaan we over op ondersteuningsniveau 4.

Ondersteuningsniveau 4: Ondersteuning op school met externe specialisten Ontwikkelingsperspectief (voor leerlingen met een eigen leerlijn)

Voor bepaalde leerlingen zijn niet alle einddoelen van het basisonderwijs haalbaar. Deze leerlingen doorlopen de leerstof vaak op een andere wijze en in een ander tempo dan waarvan standaard wordt uitgegaan. Passend onderwijs is een noodzakelijke stap om deze leerlingen binnen de eigen school te kunnen begeleiden. Dan spreekt men over het opstellen van een ontwikkelingsperspectief. Een ontwikkelingsperspectief is een structureel afwijkend onderwijsprogramma voor één of meerdere basisvakken, dat leidt tot een lager eindniveau dan normaal beoogd wordt op de basisschool. Het geeft de doelen en de inhoud aan van wat geleerd moet worden en het onderwijs dat daarvoor nodig is. Een leerling krijgt een onderwijsaanbod dat past bij de eigen mogelijkheden. Voorafgaand aan een ontwikkelingsperspectief vindt altijd een intelligentieonderzoek plaats naar capaciteiten en/of persoonlijkheid (sociaal-emotioneel) van het kind.

Bij een ontwikkelingsperspectief zullen toetsing en rapportage worden aangepast. De ontwikkelingslijn van de leerling staat centraal, dus de vergelijking met zichzelf. Daarnaast moet zichtbaar blijven hoe de resultaten zich verhouden tot de landelijke referentiegegevens (LOVS). De vaardigheidsscores (LOVS) maken het mogelijk om de leerling zowel met zichzelf als met andere (reguliere) leerlingen te vergelijken.

Een ontwikkelingsperspectief heeft consequenties voor school, leerling en ouders. De beslissing hiertoe wordt genomen na een zorgvuldig doorlopen stappenplan, vanaf groep 6. Uitgangspunt is dat het uitzonderingen betreft en dat er geen andere oplossingen meer mogelijk zijn. Op teamniveau zijn de risico's en nadelen van een ontwikkelingsperspectief bekend. Het team neemt hiervoor verantwoordelijkheid en heeft de intentie om deze leerlingen op maat te begeleiden.

Externe hulp via school

Als de school niet voldoende middelen heeft om de leerling voldoende te kunnen stimuleren, zich te laten ontwikkelen, wordt externe hulp ingeschakeld.

Bij externe hulp kan o.a. worden gedacht aan Consultatieve Leerling Bespreking (diagnostiek, consultatie en/of observatie) door een consultant van Onderwijsstichting MOVARE.

Nabespreking van een leerling, gaat de zorg verder op niveau 3 of er wordt ondersteuning aangevraagd middels het knooppunt.

Externe hulp via ouders

Soms is het nodig onderzoek of behandeling te laten doen door bijvoorbeeld een ergotherapeut, logopedist of kinderpsycholoog. Ouders zijn verantwoordelijk voor de aanvraag van het onderzoek bij externe instanties en zorgen voor een verwijzingskaart via de huisarts. Als school hebben wij de taak om dit proces te volgen met de ouders.

De leerkracht, intern begeleider en ouders hebben overleg met de onderzoeker/ behandelaar.

Ondersteuningsniveau 5: Extra ondersteuning speciaal (basis) onderwijs

Wanneer de zorg voor een leerling de mogelijkheden van de school overstijgt en school geen juist onderwijsarrangement kan aanbieden, neemt lb'er contact op met de consultant die vanuit Movare aan school verbonden is en bespreekt de leerling. Indien deze ook van mening is dat de leerling op deze school niet verder geholpen kan worden, wordt trajectbegeleiding opgestart. Samen met de ouders wordt er voor dit kind gezocht naar een passende plaats in het speciaal basisonderwijs (SBO) of het speciaal onderwijs (SO).

De intern begeleider organiseert een gesprek met ouders, consultant, trajectbegeleider, eventuele externe hulpinstanties die reeds gemoeid zijn met de begeleiding van betreffende leerling. (knooppunt gesprek) Indien alle partijen tot consensus komen en een keuze is gemaakt voor een passende onderwijsplek voor de leerling stellen intern begeleider en consultant samen een TLV (toelaatbaarheidsverklaring) op. De consultant organiseert vervolgens een knooppunt met ouders,

vertegenwoordiger van de school waar leerling eventueel geplaatst wordt, trajectbegeleider en intern begeleider.

Na goedkeuring van alle partijen wordt de TLV ondertekend door ouders, directie en directie van ontvangend school en opgestuurd naar het samenwerkingsverband. Binnen 5 werkdagen doen zijn uitspraak over wel/niet akkoord.

Scholen voor speciaal basisonderwijs (SBO) zijn basisscholen bedoeld voor:

- moeilijk lerende kinderen;
- kinderen met opvoedingsmoeilijkheden;
- alle andere kinderen die speciale zorg en aandacht nodig hebben.

Scholen voor speciaal onderwijs (SO) en voortgezet speciaal onderwijs (VSO) zijn bedoeld voor lichamelijk, zintuiglijk of verstandelijk gehandicapte leerlingen en voor leerlingen met psychiatrische of gedragsproblemen.

Wanneer het kind een positieve indicatie krijgt, kan in overleg met ouders, worden besloten dat het kind met een positieve indicatie bij ons op school blijft. In dit geval gaan we terug naar ondersteuningsniveau 4. Per periode moet er steeds geëvalueerd worden of het kind nog op de juiste plek zit en zich nog steeds voldoende ontwikkelt.

4.3 Opbrengsten en het toetsen van leerlingen

Om te zorgen dat we oog en oor hebben voor alle kinderen, worden de vorderingen van de kinderen gedurende hun hele schoolloopbaan gevolgd. Dit gebeurt door de bevindingen en observaties van de leerkracht die de kinderen dagelijks meemaakt. Daarnaast worden methode gebonden toetsen en methode onafhankelijke toetsen afgenomen. Dit doen wij vanaf groep 1. Samen geeft dit een betrouwbaar beeld van de prestaties van de kinderen. Zo zijn wij in staat om tijdig actie te ondernemen als hiertoe aanleiding is (zie ondersteuningsniveaus).

Verschil tussen 'methode gebonden toetsen' en 'methodeonafhankelijke toetsen':

- Methode gebonden toetsen: Deze toetsen geven een beeld over wat een kind in het voorgaande blok of thema heeft geleerd. Hier gaat het vooral om het korte termijn geheugen.
- Methode onafhankelijk (Cito Leerling in Beeld): Deze toetsen geven een beeld over wat uw kind op dat moment beheerst aan leerstof. Dit gaat over een veel langere periode in vergelijking met de methode gebonden toetsen. Hier gaat het vooral om het lange termijn geheugen en het geeft een beeld van wat is beklijft van de voorliggende leerstof.

Beide soorten toetsen geven informatie waarmee de leerkracht het kind verder kan begeleiden. Misschien is er extra instructie of extra oefenstof nodig. Het kan zijn dat een kind een bepaald spellingprobleem niet beheerst, wat effect heeft op complexere spellingsproblemen. Dan moet er een stapje terug gedaan worden en misschien wel een handelingsplan opgesteld worden om te zorgen dat het kind het wel gaat beheersen.

Kortom: Met deze gegevens richt je je onderwijs zo in, dat het kind er beter door geholpen wordt, omdat je het onderwijs op maat maakt.

Cito Leerling in Beeld verdeelt de uitslagen in 5 categorieën. Deze zijn gerelateerd aan waar kinderen gemiddeld op scoren als je dit vergelijkt met het landelijk gemiddelde. De betekenis van de niveaus zijn:

- niveau I: 20% hoogst scorende leerlingen
- niveau II: 20% leerlingen, zij scoren boven het landelijk gemiddelde
- niveau III: 20% leerlingen, zij scoren zoals het landelijk gemiddelde

- niveau IV: 20% leerlingen, zij scoren onder het landelijk gemiddelde
- niveau V: 20 % laagst scorende leerlingen

Natuurlijk is het fijn als een kind hoog scoort. Dan betekent dit dat uw kind over het algemeen gemakkelijk leert en soepel door de stof heen gaat. Wij hebben echter niet de illusie dat iedereen hoog scoort. Als dit het geval zou zijn, stromen alle kinderen ook heel hoog uit in het voortgezet onderwijs. Dit is niet het geval. Landelijk niet en ook niet op onze school.

Als school hebben wij minimum doelen en streefdoelen opgesteld, zodat wij bij de kinderen echt alles eruit willen halen wat er in zit. De norm blijft echter het kind en het is van belang dat de eigen ontwikkeling van elk kind goed verloopt, ongeacht in welk niveau het kind functioneert.

Van het Cito Leerling in Beeld worden de volgende toetsen structureel gebruikt:

Naam toets	gr.2	gr. 3	gr. 4	gr. 5	gr. 6	gr. 7	gr. 8
Rekenen/Wiskunde		x	x	x	x	x	x
DMT		x	x	x	x	x	x
AVI		x	x	x	x	x	x
Begrijpend lezen		x	x	x	x	x	x
Begrijpend luisteren		x	x				
Spelling		x	x	x	x	x	x
Viseon	x	x	x	x	x	x	x
Taalverzorging					x	x	x
Rekenen Basisbewerkingen		x	x	x	x	x	

Daarnaast monitoren wij onze opbrengsten ook op de volgende manier:

- Volgen van de ontwikkelingslijnen in Snappet voor groep 6, 7 en 8
- Methodegebonden toetsen
- In de onderbouw: Leer- en ontwikkelingslijnen 'Jonge Kind' uit ParnasSys
- In groep 8 doen alle leerlingen mee aan de landelijke eindtoets.

Uiteraard gaat het bij de ontwikkeling van een kind niet alleen om de cognitieve opbrengsten. De sociaal-emotionele ontwikkeling is minstens zo belangrijk. Daarvoor gebruiken wij de Viseon lijsten voor de groep 1t/m 8 die twee keer per jaar worden ingevuld door de leerkracht.

Vanaf eind groep 5 wordt Viseon ook twee keer per jaar ingevuld door de leerlingen. Op deze manier kun je een mooie vergelijking maken van het beeld dat het kind van zichzelf heeft en zijn/haar kijk op en verschillende zaken en hoe de leerkracht dit ziet bij de betreffende leerling. Daarover volgen gesprekken met de leerling.

Naast het gebruik van deze objectieve observatie lijsten die twee maal per jaar worden ingevuld door de leerkracht, wordt het kind natuurlijk ook dagelijks gevolgd als het gaat om zijn of haar sociaal-emotionele ontwikkeling.

4.4 Rapportage naar de ouders

Alle groepen houden aan het begin van het schooljaar een algemene ouderavond. Tijdens die ouderavond worden naast algemene zaken onderwerpen behandeld die specifiek zijn voor dit bepaalde leerjaar.

Drie keer per jaar worden op school oudergesprekken georganiseerd. Dit zijn de zogenaamde 10-minuten-gesprekken. In dit gesprek staan de vorderingen en de werkhouding van de leerling centraal. Indien noodzakelijk zal de leerkracht u vaker oproepen voor een gesprek. Indien noodzakelijk sporen wij u aan om ook zelf een gesprek aan te vragen

De leerlingen van de groepen 3 t/m 8 krijgen 2 keer per jaar een rapport mee. De tijdstippen waarop de rapporten worden uitgereikt, staan vermeld in de schoolkalender.

4.5 Informatievoorziening aan gescheiden ouders.

Indien de ouders van een leerling gescheiden zijn, is het belangrijk dat er duidelijkheid is over de manier waarop de communicatie en consultatie over de vorderingen van de leerling verloopt. De school en het schoolbestuur hebben daarom een protocol ontwikkeld hoe zij met deze regels omgaan. Meer informatie vindt u [hier](#).

4.6 De overgang naar het voortgezet onderwijs.

Bij het eerste oudergesprek in groep 8 wordt al kort van gedachten gewisseld over een eventuele schoolkeuze. Er is keus uit een aantal scholen voor het voortgezet onderwijs. Wij proberen bij die keuze te helpen door het verstrekken van informatie over deze scholen.

Bij het oudergesprek rondom het tweede rapport zal het schoolniveau besproken worden met de ouders, de leerkracht en de leerling.

Het advies van de school wordt niet alleen bepaald door de schoolprestaties, de gegevens uit Cito Leerling in Beeld en de Route-8 eindtoets, maar werkhouding, inzet, motivatie, taakbewustheid en zelfstandigheid zijn minstens zo belangrijk. Al deze factoren worden meegenomen bij het samenstellen van een advies.

De aanmelding bij een school voor voortgezet onderwijs geschiedt door de ouders via onze school. De ontvangende school kan echter ten alle tijden de aanmelding van een kind weigeren op gronden van eigen testen en gesprekken.

De resultaten van de leerlingen in de brugklas worden bij elk rapport aan onze school medegedeeld. Voor de kerstvakantie bezoekt de brugklascoördinator onze school en dan worden de vorderingen van de oud-leerlingen besproken. Eventuele knelpunten komen dan ook aan de orde.

Werken aan referentieniveaus

Toetsen nieuwe stijl meten de referentieniveaus taal en rekenen. Die gelden nu als landelijke standaard en zijn onderdeel van de eindtoetsen basisonderwijs. Het voortgezet onderwijs bouwt hierop voort. De Route-8 toetsen geven inzicht in hoever leerlingen zijn met de referentieniveaus dankzij een inzichtelijke kleurencodering. Zo worden de leerlingen goed voorbereid op het voortgezet onderwijs.

4.7 Waar gingen onze leerlingen in de afgelopen jaren heen?

Schoolkeuze	Schooljaar	Schooljaar	Schooljaar	Schooljaar		Schooljaar	Schooljaar	Schooljaar
	2016-2017	2017-2018	2018-2019	2019-2020		2020-2021	2021-2022	2022-2023
PrO				1				1
VMBO kaderbasis	8	7	6	10	8	4		4
VMBO (gemengden)	8	9	11	8	5	8		8

theoretisch)							
HAVO	9	8	7	4	6	7	7
VWO	3	4	3	7	7	8	8
VSO					1		

4.8 Gemiddelde standaardscore bij de Dia-eindtoets

De standaardscore bij de Dia eindtoets is een getal tussen 321 en 390. De standaardscore vergelijkt een kind met alle leerlingen die aan de eindtoets hebben deelgenomen, niet alleen dit jaar, maar ook in voorafgaande jaren. Met behulp van die standaardscore is het mogelijk om na te gaan hoe een leerling het op de verschillende schooltypen zou doen, vergeleken met zijn medeleerlingen.



4.9 Gemiddelde score Route 8-eindtoets

Sinds schooljaar 2020/2021 hebben wij gekozen voor een eindtoets die past bij onze visie; de route 8 eindtoets. De Route 8 eindtoets is een officiële eindtoets. De pluspunten van de toets zijn:

- Adaptief: ROUTE 8 is een adaptieve eindtoets op vraagniveau. Dit betekent dat de moeilijkheid van elke vraag wordt aangepast aan de vaardigheid van de leerling. Het systeem selecteert op basis van de beantwoording wat de vervolgvraag is. Juist beantwoorde vragen leiden tot moeilijkere vragen en vice versa.
- Binnen een dagdeel af te nemen
- Begrijpelijke vraagstelling
- Wetenschappelijk onderbouwd
- Digitale leerling-, klas- en schoolrapportages
- Sluit aan op diagnostische volgtoetsen

De Route 8-eindtoets geeft een betrouwbare indicatie voor het type voortgezet onderwijs waar een leerling het beste op zijn plek is. De inhoudelijke en onderwijskundige aspecten zijn als voldoende beoordeeld door de Expertgroep Toetsen PO. De COTAN (commissie testaangelegenheden Nederland) heeft positief geoordeeld over de validiteit en de betrouwbaarheid.

De standaardscore bij Route 8 is een getal tussen 100 en 300. De standaardscore vergelijkt een kind met alle leerlingen die aan de eindtoets hebben deelgenomen, niet alleen dit jaar, maar ook in voorafgaande jaren. Met behulp van die standaardscore is het mogelijk om na te gaan hoe een leerling het op de verschillende schooltypen zou doen, vergeleken met zijn medeleerlingen.

Werken aan referentieniveaus

Toetsen nieuwe stijl meten de referentieniveaus taal en rekenen. Die gelden nu als landelijke standaard en zijn onder deel van de eindtoetsen basisonderwijs. Het voortgezet onderwijs bouwt hierop voort. De Route 8-toetsen geven de actuele mate van ontwikkeling aan met eerdergenoemde referentieniveaus. Zo worden de leerlingen goed voorbereid op het voortgezet onderwijs.

4.10 Welke resultaten behaalden onze leerlingen na 8 jaar basisonderwijs?

2018 -2019	358,3 DIA
2019-2020	I.v.m. Covid-19 géén eindtoets (landelijk)
2020-2021	230,8 Route 8
2021-2022	249,6 Route 8
2022-2023	243,0 Route 8

5 Vrijstelling van geregeld schoolbezoek

5.1 Leerplichtig

In Nederland is er de Leerplichtwet, die bepaalt dat ouders ervoor zorgen dat leerlingen regelmatig de school bezoeken. Er zijn situaties die hier een uitzondering op vormen. In het [protocol Toepassing Leerplichtwet](#) is een en ander nader uitgewerkt.

5.2 Wat te doen als uw kind ziek is?

Zoals hierboven aangegeven, krijgt u uiteraard vrijstelling van schoolbezoek als uw kind ziek is. Om te zorgen dat wij tijdig op de hoogte zijn en wij geen kinderen 'missen' verzoeken wij u uw kind telefonisch af te melden tussen 8.10 uur en 8.30 uur.

Is een leerling niet afgemeld, dan neemt de school vanaf 8.45 uur contact op met de ouders om te informeren naar de reden van afwezigheid. Heeft de school de ouders niet kunnen bereiken in de loop van de ochtend en hebben de ouders verzuimd alsnog melding te maken van de reden van verzuim, dan zal de afwezigheid van een leerling in de absentieadministratie aangeduid worden als ongeoorloofd verzuim. Wij zullen u hierop aanspreken en bij herhaling de leerplichtambtenaar inschakelen.

6 Ouderparticipatie en betrokkenheid

De betrokkenheid van de ouders/verzorgers vinden wij zeer belangrijk binnen onze school. Een goede samenwerking is een belangrijke voorwaarde bij het kunnen vormgeven van goed onderwijs.

Om 08.20 luidt de eerste bel en start de inlooptijd. De inlooptijd is van 08.20 tot 08.30. Er zijn teamleden op ons schoolplein om de leerlingen mee naar binnen te begeleiden. Ouders lopen niet mee naar binnen zodat leerkrachten aandacht voor de leerlingen hebben en rustig kunnen starten. Natuurlijk mogen ouders van nieuwe leerlingen altijd meelopen naar de klas van hun kind. Aan het eind van de dag, na het luiden van de laatste bel, bent u op school altijd welkom. Na schooltijd kunt u altijd even binnen lopen om u of ons van de dagelijkse gebeurtenissen op de hoogte te stellen. Heeft u specifieke vragen dan adviseren wij u een afspraak te maken met de desbetreffende leerkracht, de intern begeleider of de directeur. Het is zeker ook mogelijk dat de leerkracht, de intern begeleider of de directeur het initiatief neemt voor het maken van een afspraak.

Naast de oudercontactavonden, de informatie avonden (voorgezet onderwijs, de informatie inloopavond en de inloop in groep 1 en 2) bent u zelf altijd welkom op school.

Ouders zijn op vele manieren actief in de school. Zo hebben ouders zitting in de medezeggenschapsraad, de oudervereniging of zijn zij actief betrokken bij veel activiteiten tijdens en na schooltijd.

Een paar voorbeelden:

- ondersteuning bij lezen
- ondersteuning bij werkjes in de groep (speelleren)
- het begeleiden van groepjes kinderen bij een excursie
- hulp bij de jaarlijkse sportdag
- hulp bij vierringen en activiteiten
- begeleiding van kinderen bij de schoolreis
- meewerken aan het schoonmaken van kleutermaterialen
- helpen bij de handenarbeid lessen
- rijden van en naar speeltuin/schoolreisje/ kamp groep 8

Zonder de hulp van ouders zouden veel activiteiten geen doorgang kunnen hebben. Wij zijn dan ook blij met de ouderparticipatie van u als ouders. Het komt ten slotte altijd ten goede aan de kinderen. Wilt u als ouder meer dan alleen de helpende hand bieden, dan kunt u zich aanmelden als kandidaat voor de medezeggenschapsraad of de oudervereniging.

6.1 Medezeggenschapsraad

De medezeggenschapsraad (MR) is een van de manieren waardoor zowel leerkrachten als ouders betrokken kunnen worden bij de ontwikkelingen op onze school. Onder het motto van 'meedenken-meepraten-meebeslissen' vindt er binnen de MR overleg plaats tussen ouders, leerkrachten, directie en soms de bovenschoolse coördinatoren.

De MR bestaat uit leerkrachten en ouders. Jaarlijks zijn er leerkrachten en ouders aftredend. De samenstelling kan dus per jaar wisselen en er zullen dan verkiezingen uitgeschreven worden. Meer informatie ontvangt u rond april/mei van ieder schooljaar.

Binnen de MR komen diverse onderwerpen aan de orde. Jaarlijks wordt er in september een planning gemaakt, waarbij ieder MR-lid kan aangeven welke onderwerpen hij of zij graag zou willen bespreken. Daarnaast keren er jaarlijks een aantal vaste onderwerpen terug, zoals:

- het formatieplan dat o.a. informatie bevat over het aantal leerlingen op onze school en het aantal personeelsleden dat de school mag inzetten
- de schoolbegroting
- het schoolplan; missie/visie en onderwijsontwikkelingen
- de schoolgids en kalender die o.a. informatie bevatten over de diverse groepen, leerkracht(en), schoolregels en urenverantwoording

Tevens besteedt de MR aandacht aan huisvestingsbeleid, arbeidsomstandighedenbeleid, vakantierooster en alle andere zaken die op dat moment van essentieel belang zijn voor de school, diens medewerkers en diens leerlingen.

De taken, bevoegdheden en verantwoordelijkheden van de MR zijn vastgelegd in een reglement. De belangrijkste bevoegdheden zijn het adviesrecht en het instemmingsrecht: een aantal beslissingen van het schoolbestuur kunnen pas worden doorgevoerd als de MR of de GMR hiermee instemt.

Geïnteresseerd? Wenst u meer informatie over de MR of voelt u er iets voor om door middel van lidmaatschap van de MR bij de school van uw kinderen betrokken te zijn, kunt u contact opnemen met een van de huidige MR-leden. De huidige samenstelling van de MR is te vinden in de schoolkalender.

6.2 Oudervereniging

De oudervereniging zet zich in, in samenwerking met de school, om schoolse en buitenschoolse activiteiten e.d. te organiseren voor de kinderen. Zij ondersteunt enerzijds diverse activiteiten die door de school worden georganiseerd, en daarnaast organiseert de oudervereniging zelf ook diverse activiteiten waar alle kinderen aan kunnen deelnemen.

Een groep enthousiaste ouders probeert dit te bereiken door:

- mee te helpen bij het organiseren van activiteiten, zoals Sinterklaas-, Kerst- en carnavalsviering, excursies, enz.
- goede contacten te onderhouden met de MR
- het organiseren van ouderavonden, in samenspraak met de school, waarop belangrijke zaken met betrekking tot onderwijs en opvoeding aan de orde komen

In januari 1989 heeft de oudervereniging haar statuten notarieel laten vastleggen, zodat zij een officiële vereniging is. U bent uiteraard van harte welkom om hierin te participeren. Vele handen maken licht werk!

6.3 Ouderbijdrage

Het activiteitenbudget/schoolfonds bevat gelden, verkregen uit de contributie (ouderbijdrage) van de ouders/verzorgers van onze leerlingen. De gelden worden besteed voor extra voorzieningen en activiteiten, die niet door de overheid betaald worden, zoals feesten, activiteiten en vieringen.

School specifieke kosten (schoolfotograaf, schoolreisjes, zwemlessen) staan hier los van.

De hoogte van de gevraagde bijdrage wordt jaarlijks opnieuw vastgesteld.

- De bijdrage voor dit schooljaar is vastgesteld op **€ 15,00** per kind.
- Voor leerlingen die na 1 januari worden ingeschreven betaalt u **€ 7,50**.

Het activiteitenbudget/schoolfonds wordt beheerd door de oudervereniging. Graag verwelkomen zij uw kind(eren) en u als ouders/verzorgers op de basisschool de Caleidoscoop. Zodra uw kind naar school gaat, maakt u automatisch deel uit van de oudervereniging (OV) van basisschool de

Caleidoscoop en betaalt u per jaar de bovengenoemde vrijwillige ouderbijdrage. Deze bijdrage is alleen voor de activiteiten van de OV zoals hieronder vermeld.

- St. Maarten
- Spokentocht
- Sinterklaas
- Kerstontbijt
- Voorjaarsmarkt
- Carnavalsviering
- Carnavalsoptocht
- Pasen
- Koningsspelen
- Communie
- Disco
- Speeltuin
- Schoolpleinfeest

De betaling kan geschieden via het afgeven van een éénmalige machtiging, waarna het verschuldigde bedrag van uw bank- of girorekening wordt afgeschreven, of via een handmatige overboeking. In dit laatste geval is het volgende rekeningnummer beschikbaar:

~~NL 41 RABO 0109333837 Rabobank Brunssum t.n.v. Oudervereniging de Caleidoscoop~~ (wordt in schooljaar 23-24 aangepast naar een nieuw rekeningnummer). Wacht met het overboeken op ons betalingsverzoek alstublieft.

Onze school vraagt voor de volgende activiteiten een eenmalige betaling:

- **Bijdrage schoolverlaterskamp**
Het schoolverlaterskamp wordt georganiseerd voor de leerlingen van groep 8. Een deel van de kosten hiervan wordt betaald uit het basispakket schoolfonds. Daarnaast wordt een extra bijdrage van de ouders van de betreffende leerlingen gevraagd.
- **Bijdrage schoolreis groep 1 t/m 7**
In mei gaan de groepen 1 t/m 7 op schoolreis. Hiervoor vragen wij een eenmalige bijdrage. Deze bijdrage varieert ieder jaar en is pas later in het jaar bekend.



Er bestaat de mogelijkheid om, afhankelijk van uw persoonlijke omstandigheden, reductie, kwijtschelding of een gespreide betaling af te spreken. Wilt u over de hier vermelde bijzondere omstandigheden praten of daarover afspraken maken, neem dan tijdig contact op met de penningmeester van de ouderraad of met de directeur van de school.

Daarnaast kunt u eventueel gebruik maken van een gemeentelijke voorziening **Stichting Leergeld**. De administratie van onze school kan u bij de aanvraag ondersteuning bieden.

7 Belangrijke informatie

7.1 Studiedagen en studiemiddagen:

Studiedag	Studiemiddag
11 oktober 2023	13 oktober 2023
8 november 2023	5 december 2023
22 december 2023	30 januari 2024
29 maart 2024	5 maart 2024
15 april 2024	22 april 2024
17 juni 2024	6 juni 2024
5 juli 2024	

7.2 Schoolcontactpersoon

Indien u een klacht heeft, kunt u dit melden bij onze schoolcontactpersonen:

Dhr. M. Wijshijer

e-mail: martin.wijshijer@movare.nl

De schoolcontactpersoon zal aan de hand van het hierboven toegelichte stappenplan samen met u tot een oplossing proberen te komen.

7.3 Vertrouwenspersoon

MOVARE beschikt over twee externe vertrouwenspersonen. Mocht u naar aanleiding van een klacht niet tot een adequate oplossing komen met de schoolcontactpersoon dan zal deze u doorverwijzen naar de onderstaande vertrouwenspersonen, die verbonden zijn aan BCO Onderwijsadvies. Primair Voor de contactgegevens van de vertrouwenspersonen kunt u terecht bij de schooldirecteur of op www.movare.nl

7.4 Inspectie van het onderwijs

De inspectie is er om de kwaliteit van het onderwijs te beoordelen en te bevorderen. Dat doet zij om aan de samenleving te laten zien hoe het met het onderwijs ervoor staat en, minstens zo belangrijk, om scholen te stimuleren te blijven werken aan de kwaliteit van het onderwijs. (WOT: Wet op het Onderwijstoezicht).

Van iedere school die de inspectie onderzoekt, maakt ze een rapport waarin de kwaliteit van het onderwijs wordt beschreven.

Het meest recente inspectierapport is openbaar en te vinden op de site van de onderwijsinspectie.

Inspectie & Algemene informatie

Postadres: Postbus 2730

3500 GS Utrecht

telefoon: (030) 669 06 00

e-mail: info@owinsp.nl

internetsite: www.onderwijsinspectie.nl

Kantoor Eindhoven

Postadres: Postbus 530

5600 AM Eindhoven

telefoon: (040) 219 70 00



Centraal meldpunt vertrouwensinspecteurs: 0900 111 3 111

Voor klachten over seksueel misbruik, seksuele intimidatie, ernstig fysiek of geestelijk geweld, discriminatie, onverdraagzaamheid, fundamentalisme, radicalisering, extremisme ed.

7.5 Veiligheid

Op onze school wordt veel aandacht besteed aan de fysieke en sociale veiligheid van leerlingen en personeelsleden. Wat wij hieronder verstaan, leest u [hier](#).

Het pestprotocol van de school kunt u vinden op de website van de school www.basisschooldecaledoscoop.nl. Dhr. M. Wijshijer is de anti-pest coördinator van onze school. Hij is tevens opgeleid tot aandachtsfunctionaris kindermishandeling en huiselijk geweld.
e-mail: martin.wijshijer@movare.nl

7.6 Protocol vervanging bij ziekte of verlof van leerkrachten

Het kan soms voorkomen dat directies geen vervanger kunnen vinden. Het hieronder beschreven beleid geeft de stappen die genomen worden bij ziekte of verlof van een van de leerkrachten.

1. Er wordt beroep gedaan op de clustervervanger van de samenwerkende scholen RKBS De Caleidoscoop, Brede School Centrum en BS Titus Brandsma,
2. Intern een vervanger zoeken, door inzet van een duo collega, die extra komt werken, enz.
3. Een stagiaire inzetten onder toezicht van een andere leerkracht.
4. Als er geen vervanger gevonden kan worden zullen we de volgende opties overwegen:
 - combineren van groepen
 - verdelen van de leerlingen over de groepen
5. Als alle bovengenoemde opties geen oplossing bieden, dan kunnen de leerlingen naar huis gestuurd worden of wordt er verzocht de leerlingen thuis te laten als het tijdig bekend is. Voor leerlingen die thuis geen opvang hebben, zullen we binnen de school de opvang regelen.

7.7 Continue rooster

Onze school werkt met een continuooster. De leerlingen eten in hun eigen groep en spelen onder begeleiding van pedagogisch medewerkers, conciërge, gymdocent en leerkrachten buiten. In verband met de grote groep leerlingen tijdens het buitenspel heeft eerst groep 1 t/m 4 een half uur pauze en heeft daarna groep 5 t/m 8 een half uur pauze.

Indien het regent, mogen de leerlingen binnen spelen. Er is buiten- en binnenspeelmateriaal aanwezig.

7.8 Regionaal onderzoek UM

Sinds enkele jaren voert de Universiteit Maastricht regionale onderzoeken uit in peuteropvang, kinderdagverblijven, basisscholen en in het voortgezet onderwijs. Het onderzoek wordt mogelijk gemaakt door subsidies van (regionale) overheden, schoolbesturen en de Universiteit Maastricht en is ingebed in convenanten van alle betrokken besturen en de 18 Zuid-Limburgse gemeenten.

Hoofdvraag is wat de onderwijskansen zijn voor Zuid-Limburgse leerlingen. In de loop van het onderzoek is steeds duidelijker geworden hoe het met verschillende categorieën leerlingen gaat in de opeenvolgende onderwijsfasen en schooltypen. Ook wordt helder wat daarin de betekenis is van enerzijds de achtergrond van die leerlingen en anderzijds de schoolkeuze.

Vergroten van kansen

De onderzoeken richten zich er primair op dat onderwijsinstellingen een beter beeld krijgen van hun opbrengsten. Daarnaast moeten ze meer kennis opleveren over schooleffectiviteit. Op deze wijze worden de kansen van alle categorieën leerlingen vergroot.

Dieper inzicht

De onderwijsinstellingen krijgen vertrouwelijk informatie terug waarin hun opbrengsten worden vergeleken met die van hun collega's. Diverse samenwerkingsverbanden (o.a. met de Inspectie van het Onderwijs) en de inzet van promovendi moeten daarnaast resulteren in dieper inzicht in onderwijsprocessen.

Inzet ouders

Om deze onderzoeken mogelijk te maken is met enige regelmaat ook de inzet nodig van ouders. Zij ontvangen (meestal korte) vragenlijstjes die o.a. een beeld opleveren van hun ervaringen met het onderwijs en de ontwikkeling van hun kinderen. Hoe meer ouders meewerken, hoe vollediger ook de informatie die het onderzoek oplevert.

Vertrouwelijk/anoniem

Uiteraard wordt ook persoonlijke en dus vertrouwelijke informatie verzameld door de onderzoekers waarbij vertrouwelijkheid en anonimiteit worden gegarandeerd. Persoonsgegevens worden verwijderd vóórdat de gegevens worden geanalyseerd en er wordt nooit herkenbaar gerapporteerd.

Als ouders desondanks niet willen dat gegevens van hun kinderen meegaan in het onderzoek, krijgen zij jaarlijks de kans om die gegevens te laten schrappen. Dat geldt ook voor gegevens die de onderwijsinstellingen aandragen om het onderzoek mogelijk te maken.

Informatie

Voor vragen kunt u contact opnemen met de coördinatrice van de dataverzamelingen, mevr. Jacqueline Haze: j.haze@maastrichtuniversity.nl

7.9 ICT gebruik op onze school

Een basisschool heeft als taak kinderen zo goed mogelijk voor te bereiden op hun toekomst. Een toekomst waarin het gebruik van digitale (leer)middelen inmiddels niet meer is weg te denken. Onze kinderen leren in de 21^{ste} eeuw. De beschikbaarheid van personal computers, smartphones, tablets en mobiel internet voor (bijna) iedereen heeft veel invloed op onze samenleving. Over de hele wereld wordt dan ook nagedacht over de vaardigheden die men in de huidige maatschappij nodig heeft. Duidelijk is dat bij het leren in de 21^{ste} eeuw, naast rekenen en taal, vaardigheden als samenwerken, communiceren, creativiteit, probleemoplossend denken, ICT geletterdheid, sociale en culturele vaardigheden erg belangrijk zijn. Natuurlijk heeft dit gevolgen voor ons onderwijs. De rol van de leerkracht zal verder veranderen en veel verder gaan dan het overdragen van kennis alleen. De integratie van deze vaardigheden zijn een belangrijk aspect in onze visie.

Kinderen worden al vroeg vertrouwd gemaakt met het gebruik van de computer, tablets en Chromebooks. In de groepen worden digitale leermiddelen steeds meer gebruikt als veelzijdig leermiddel. Door het gebruik van educatieve programma's wordt ICT in het onderwijs gebruikt als ondersteuning voor de diverse vakgebieden. Daarbij doen de kinderen vaardigheden op met betrekking tot het gebruik van de computers in het algemeen. Steeds meer programma's werken webbased. Zo kunnen kinderen thuis met dezelfde software werken als op school. We stimuleren de kinderen om thuis met deze programma's te werken.

In de groepen 1 en 2 is het computergebruik vooral gericht op de ondersteuning van functieontwikkelingen zoals oog-handcoördinatie, kleur- en vormherkenning, geheugentraining en begripsvorming.

In de groepen 3 t/m 8 is het vooral gericht op oefenen, verrijking en remediering. Vanaf groep 6 kan de computer ook gebruikt worden als gereedschap voor de leerling bijvoorbeeld voor tekstverwerking, het maken van werkstukken en het zoeken naar informatie.

Snappet

In groep 6 tot en met 8 gebruiken de leerlingen hun eigen tablet tijdens de lessen rekenen, (begrijpend lezen) en spelling. Snappet is een adaptief onderwijsplatform dat elk kind uitdaagt om zich optimaal te ontwikkelen (bron: [website Snappet](#)).

De leerlingen werken opdrachten uit in hun schrift waarna ze de uitkomsten in hun Snappet apparaat invoeren. De leerling en leerkracht hebben zo direct terugkoppeling op de gemaakte opdrachten. In Snappet laden we onze eigentijdse moderne methodes zodat de leerlingen met een doorlopende leerlijn werken.

Het is ook mogelijk om de opdrachten thuis op een computer te maken.

Leer- en vormingsgebieden

De computer is in het basisonderwijs op de eerste plaats een manier om je leerstof verder in te oefenen. Hiervan wordt niet alleen gebruik gemaakt voor het oefenen van basisstof maar ook voor het aanbieden van verrijkingsstof voor snelle leerlingen en voor remediering.

In elke klas staat een digitaal interactief smartboard, waarmee je naast je methode, in je lessen op een eenvoudige manier gebruik kunt maken van websites, software, filmpjes, muziekfragmenten, interactieve teksten en presentaties. Daarbij is het mogelijk om instructies die op het bord gemaakt zijn op te slaan en later weer op te roepen. Het gebruik van deze technologie vergroot de mogelijkheden om te leren en maakt leren leuker. Leren gaat vaak beter wanneer je de leerstof visualiseert.

Office 365 for education

BS De Caleidoscoop gebruikt ICT in de dagelijkse lespraktijk. Om ervoor te zorgen dat leerlingen kunnen werken in een veilige digitale leer- en werkomgeving maken wij en MOVARE gebruik van Office365. Het aanmeldproces op de PC en online leer- en werkomgeving wordt geautoriseerd via Office365. Dit maakt dat leerlingen zonder gebruik van veel ingewikkelde wachtwoorden toegang krijgen tot een persoonlijke en veilige leer- en werkomgeving. Leerlingen krijgen met hun e-mailaccount toegang tot:

- De digitale leer- en werkomgeving van school (ook vanuit thuis).
- E-mailbox met een omvang van 10 Gigabyte.
- Online opslag voor persoonlijke documenten van 25 Gigabyte.
- Online samenwerkingsgroepen waardoor leerlingen in het kader van projecten documenten kunnen delen met andere leerlingen.

Internet en veiligheid

De hele omgeving van Office365 is afgesloten van reclame en ongewenste e-mail en afgestemd op de specifieke behoeften van de school. Daarnaast is de 'werkplek' van de leerling beschermd door de beheerde omgeving van MOVARE. Het kan toch gebeuren dat uw zoon/dochter ongewenste e-mail ontvangt, deelneemt aan ongewenste Teams-gesprekken of op een website terecht komt die hij/zij eigenlijk niet wenst te bezoeken. Medewerkers zijn bekend met ICT, waardoor zij direct maatregelen kunnen nemen.

8 Activiteiten op school

Sportdag / Koningsdag

Elk jaar wordt er een sportdag georganiseerd voor de gehele school. In de buitenlucht zullen de kinderen in groepjes een parcours van verschillende spelvormen en clinics afleggen.

Heilig Vormsel

In samenspraak met de pastoor kunnen de leerlingen van groep 8 het Heilig Vormsel ontvangen. In enkele lessen zullen de leerlingen door de pastoor voorbereid worden.

Sinterklaas

Ieder jaar zal Sinterklaas de school bezoeken. De kleuters mogen tevens hun schoen zetten. De leerlingen van de onderbouw gaan in de aula bij Sinterklaas op bezoek. De leerlingen zullen ook een cadeautje ontvangen.

De leerlingen van de bovenbouw houden surprise.

Kerstmis

In aanloop naar het kerstfeest zijn er een aantal activiteiten;

Vorbereiding op kerstfeest in de groep.

De werkgroep gezinsmis verzorgt in de kerk op 24 december een kinderviering.

Carnaval

Er zijn rond de tijd van carnaval een tal van activiteiten. Er wordt een Prins en Prinses en raad van Elf uitgeroepen. Het carnavalsbal wordt gezamenlijk gevierd. De school neemt deel aan de Kinderoptocht van gemeente Brunssum.

Pasen

Op school besteden we aandacht aan het thema Pasen. Het geheel wordt afgesloten met bijvoorbeeld een paasontbijt in iedere groep en andere gezellige activiteiten.

Schoolreisje

Op het einde van het schooljaar gaan de groepen 1 t/m 7 op schoolreisje.

Communie

De leerlingen van groep 4 kunnen hun Eerste Heilige Communie doen. De ouders van de communicanten regelen samen met de werkgroep gezinsmis de voorbereidingen, de leerkrachten van groep 4 ondersteunen.

Schoolverlatersdagen

Op het einde van het schooljaar gaat groep 8 drie dagen op kamp. Drie dagen die gevuld zijn met allerlei activiteiten.

Er wordt op gepaste manier afscheid genomen van de schooltijd met een musical die opgevoerd wordt in de Brikke Oave.

Projecten waaraan wij jaarlijks of tweejaarlijks deelnemen

- ⇒ Kunstmenu: elke groep gaat eens per jaar naar een uitvoering (muziek, dans, toneel, kunst, expositie e.d.)
- ⇒ Bibliotheekbezoek eens in de 6 weken en wisselcollectie een keer in de zes weken.

- ⇒ Voorlezen op peuteropvang Pluk: leerlingen van groep 8 lezen voor uit jeugdboeken
- ⇒ Parelloop: atletiek voor onze jeugd
- ⇒ Project mijnen (groep 8)
- ⇒ Schaatsen voor water (groep 5-6)
- ⇒ Project Anne Frank en Bevrijdingsdag (groep 7)
- ⇒ Brunsummerheide schoolactiviteiten
- ⇒ Gips-project (7): omgaan met mensen met een beperking
- ⇒ Bezoek aan de heemtuin (groep 1-7)
- ⇒ Week van Respect (groep 1 t/m 8)
- ⇒ Sponsorloop
- ⇒ Lege batterijen inzamelen



9. Realisatie van speerpunten schooljaar 2022-2023

- Het aansluiten bij de onderwijsbehoefte van onze leerlingen hebben wij gedaan door handelingsgericht te werken met veel aandacht voor het totale kind: de sociaal-emotionele ontwikkeling, de cognitieve ontwikkeling en door een uitdagende en leerrijke omgeving te scheppen. Er is veel aandacht geweest voor het onderwijsaanbod op 2 niveaus, verwerkt in een groepsplan met onderbouwde analyses en conclusies. Volgens de EDI theorie wordt er gewerkt met de grote groep, waarna de kinderen die verlengde instructie nodig hebben bij de leerkracht blijven. Slechts na goed onderzoek kan het zijn dat kinderen vanaf het begin al zelfstandig aan de slag gaan, omdat de leerkracht ziet dat deze leerling niet gebaat is bij de klassikale aanpak.
- Op onze school kunnen we effectief omgaan met leerlingen die extra ondersteuning nodig hebben en werken we continu aan onze kwaliteitszorg. We werken daartoe onder andere met onze nieuw gevormde kwaliteitskringen en de plusklas in de bovenbouw voor meer- en hoogbegaafde leerlingen.
- Onderbouwleerkrachten hebben de leerlijnen 'jonge kind' geïmplementeerd. In de onderbouw overlegmomenten worden de nieuwe leerkrachten hierin meegenomen en wordt er gekeken of de doelen aangepast dienen te worden.
- Het creatief blok op vrijdagmiddagen voor de groepen 3 tot en met 8 heeft een boost gekregen door hier thema's aan te verbinden die enerzijds raakvlak hebben met actuele culturele thema's en anderzijds zijn genomen uit de Wo methode TopOntdekkers. Vanaf komend jaar volgt er een carrousel aanpak in samenwerking met SMK en basisschool de Langeberg waardoor alle indicatoren beter aan bod kunnen komen en de kinderen een breder aanbod krijgen.
- Teambreed is de cursus EDI gevolgd en afgerond. De nieuwe teamleden krijgen in het nieuwe schooljaar coaching.
- Het traject GWGB+ is afgerond. Er zijn kwaliteitskaarten ontwikkeld om de opgedane kennis en afspraken te borgen.
- Ib'ers hebben de cursus "school video interactie begeleiding" gevolgd en met het team zijn er afspraken gemaakt over het inzetten van SVIB op jaarbasis. Deze afspraken zijn in een kwaliteitskaart en in de schoolkalender vastgelegd.
- Het eigenaarschap van alle kinderen is verder vergroot door het gebruik van een portfolio in alle bovenbouw groepen. Het gesprek met de leerling verschaft ons informatie, versterkt de relatie en stelt ons in staat om samen te kijken naar passende leerdoelen, een afgestemd leerproces en de noodzakelijke ondersteuning. Op onze school bieden we daarnaast in de bovenbouw (vanaf groep 6) rekenen, taal en spelling niet meer alleen aan met een methode, maar ook met behulp van Snappet.
- We hebben een innovatief vernieuwend karakter; de inrichting is gestoeld op onze visie waarbij we thematisch werken bij wereldoriënterend- en klassen doorbrekend onderwijs, waar nodig met behulp van pedagogisch medewerkers.
- Er ligt een stevigere focus op beweging en sport. We zorgen dat er bewegingsruimte voor onze leerlingen binnen en buiten de schooltijd is, zowel letterlijk als figuurlijk. Een en ander gebeurt met medewerking van Riskcare en de Gemeente Brunssum (JOGG)

10. Speerpunten voor de komende vier jaar

Onze ambitie is meetbare, schaalbare en altijd merkbare groei te realiseren ten aanzien van de ervaren veiligheid, het leerplezier en het eigenaarschap van onze leerlingen. Competentie, relatie en autonomie zijn onderdeel van het onderwijsleerproces en helpen ons te groeien naar inclusiever onderwijs.

De resultaten die wij door het werken met ons schoolconcept realiseren, zijn voortdurend onderwerp van gesprek. We verzamelen gegevens, ordenen die op een overzichtelijke manier en bestuderen de uitkomsten daarvan. Dit proces zet ons op het spoor tot verdere verbetering van de kwaliteit die onze school biedt. Onze school heeft voor de komende vier jaar de volgende (grote) verbeterdoelen vastgesteld. Ze vormen de focus voor ons handelen.

- Onze school werkt in het kerncurriculum met dezelfde schooltaal en een duidelijke doorgaande lijn.
- Onze school besteedt gericht aandacht aan de keuzevrijheid en verantwoordelijkheid en biedt tools en vrijheid om te onderzoeken binnen een context van betekenisvol leren.
- Onze school besteedt planmatig aandacht aan leervaardigheden en betekenisvol leren.

Dit willen wij bereiken door het verder werken aan en nog beter borgen van de kwaliteitskaarten die ontwikkeld worden door de kwaliteitskringen, dezelfde EDI-taal te gebruiken in onze lessen en vanaf komend schooljaar de SVIB uit te breiden naar 4 momenten per schooljaar. Naast de consultatie door de IB-er zullen collega's ook bij elkaar in de klas gaan kijken, goede voorbeelden worden met elkaar gedeeld en besproken worden.

We werken thematisch bij wereldoriënterend onderwijs en klassendoorbekend waar nodig met behulp van pedagogisch medewerkers, onderwijs ondersteunend personeel en de ICT-er. Daarnaast geven wij op een thematische en groep doorbrekende manier vorm aan de creatieve en culturele vorming van onze leerlingen waarin onderwijsontwikkelingen, 20st century skills en actualiteiten worden meegenomen. Onze school besteedt daardoor planmatig aandacht aan kritisch denken. Het creatief blok op vrijdagmiddagen voor de groepen 3 tot en met 8 heeft een boost gekregen door hier thema's aan te verbinden die enerzijds raakvlak hebben met actuele culturele thema's en anderzijds zijn genomen uit de Wo methode TopOntdekkers. Vanaf komend jaar volgt er een carrousel aanpak in samenwerking met SMK en basisschool de Langeberg waardoor alle indicatoren beter aan bod kunnen komen en de kinderen een breder aanbod krijgen.

Middels het uitbreiden van de portfoliogesprekken naar de middenbouw vergroten we het eigenaarschap van de leerlingen. We zorgen dat we de leer- en ondersteuningsbehoeften van de leerlingen goed leren kennen, waarbij de relatie en het gesprek met de leerling cruciaal is. Daartoe gaan we een relatie aan met de omgeving waarin de leerling opgroeit. De leerling in de kijker en het gesprek met de leerling verschaft ons informatie, versterkt de relatie en stelt ons in staat om samen te kijken naar passende leerdoelen, een afgestemd leerproces en de noodzakelijke ondersteuning.

- Onze leerlingen zien problemen als een oplosbare uitdaging.
- Onze school besteedt planmatig aandacht aan kritisch denken.

Er wordt systematisch gewerkt aan de sociaal emotionele vorming, zodat het pedagogisch klimaat steeds verder geoptimaliseerd wordt. Het welbevinden en het zelfbeeld van de leerlingen wordt centraal gesteld. De school op een nog hoger plan willen brengen m.b.t. de sociaal-emotionele vorming. We bemerken een ietwat negatieve tendens met betrekking tot het gedrag van onze leerlingen. We willen een positievere instelling van leerlingen creëren. Adequaat gedrag willen we systematisch positief bekrachtigen. In schooljaar 2023-2024 gaan we dan ook aan de slag met een cursus schoolbrede aanpak gedrag. Tijdens deze cursus verzamelen we inzichten en handvatten om het positieve gedrag meer kracht bij te zetten.

- Onze school zet actief in op digitale geletterdheid (vanaf groep 1-2).
- Onze school maakt de leerlingen bewust van mediawijsheid in de meest brede zin van het woord.

Het is belangrijk om kinderen op te leiden voor de wereld van morgen. Kinderen groeien op in een omgeving die voortdurend in beweging is. In een dergelijke wereld zijn de leerlingen gebaat bij het zich eigen maken van de zogenaamde vaardigheden voor de 21ste eeuw.

We zetten in op:

- Gebruik technologieën tijdens de lessen: de ICT middelen dienen daartoe goed en snel te gebruiken zijn.
- Onze school zet actief in op digitale geletterdheid.
- Meer aandacht voor techniek, multimedia en mediawijsheid, coderen en programmeren en keuzemogelijkheden.
- Voldoende aandacht voor het aanleren, ontwikkelen en trainen van executieve functies (basale toekomstgerichte vaardigheden).

- Onze school stimuleert de leerlingen een gezondere leefstijl te volgen.
- Onze school zet in op goed burgerschap met als kernwaarden: respect voor de medemens, materiaal en omgeving.
- Onze school oriënteert breed op culturele en maatschappelijke ontwikkeling.

Kinderen leren leven vanuit betrokkenheid bij de wereld. Kinderen leren al ondernemend en handelend direct in de wereld. Kinderen laten leren op grond van hun aangeboren nieuwsgierigheid. Het aanleren en verder ontwikkelen van de onderstaande vaardigheden staan daarbij centraal:

- creativiteit: het bedenken van nieuwe ideeën en deze analyseren en uitwerken.
 - kritisch denken: het kunnen formuleren van een eigen, onderbouwde visie of mening.
 - probleemoplossingsvaardigheden: het (h)erkennen van een probleem en tot een plan kunnen komen om het probleem op te lossen.
 - communiceren: het effectief en efficiënt overbrengen en ontvangen van een boodschap.
 - samenwerken: het gezamenlijk realiseren van een doel en anderen daarbij kunnen aanvullen en ondersteunen.
 - digitale geletterdheid: het effectief, efficiënt en verantwoord gebruiken van ICT, waarbij digitale geletterdheid een combinatie is van basiskennis ICT, mediawijsheid en informatievaardigheden.
 - sociale en culturele vaardigheden: het effectief kunnen leren, werken en leven met mensen met verschillende etnische, culturele en sociale achtergronden.
 - zelfregulering: het kunnen realiseren van doelgericht en passend gedrag.
 - Er volgt een nog stevigere focus op beweging en sport. We zorgen dat er bewegingsruimte voor onze leerlingen binnen de school is, zowel letterlijk als figuurlijk. Een en ander gebeurt met medewerking van Riskcare, HumanKind en de Gemeente Brunssum (JOGG). Komende jaren ontwikkelt onze school zich verder in Gezonde Basisschool.
 - Bewegend leren heeft ook een rol binnen elke bouw gekregen zowel binnen de groep als buiten de groep met behulp van bijvoorbeeld de active floor. De gymtijd zal uitgebreid worden naar 90 minuten per week.
- Onze school is inclusief waar mogelijk en passend wanneer nodig.
 - Onze school vindt het belangrijk om met een hecht team gezamenlijk de verantwoordelijkheid te dragen.

Binnen ons cluster werken we gezamenlijk aan een plan voor Passend Onderwijs. We hopen met onze knowhow en expertise alle kinderen binnen ons cluster een passende vorm van onderwijs te kunnen bieden.

Hoe beter de school zichzelf kent, hoe beter de school interventies voor verbetering kan uitvoeren en daarmee de kwaliteit kan doen toenemen. Door verbinden, verbreden, versterken, verdiepen, kennis te delen en leren van elkaar, met verschillende kwaliteiten, leren van elkaar in teamverband, vanuit eigen regie en verantwoordelijkheden kan het vakmanschap vergroot worden. Uitgebreide ontwikkeltrajecten zoals het versterken van de instructie middels EDI, het versterken van het pedagogisch klimaat én het werken in het kerncurriculum met dezelfde schooltaal en een duidelijke doorgaande lijn, worden gecoördineerd door een zgn. kwaliteitskring die ook tot haar opdracht rekent om de kwaliteit te beschrijven en bewaken. Het werken met kwaliteitskringen bevordert:

- (onderwijsinhoudelijk)eigenaarschap bij het team
- draagvlak voor onderwijsontwikkeling
- planmatigheid
- duurzaamheid ohgv onderwijsinhoudelijke ontwikkeling
- afstemming op school- en groepsniveau
- samenwerking

Een ander middel dat hierbij ingezet wordt, is de zogenaamde collegiale consultatie gecombineerd met SVIB, zodat iedere leerkracht de kans krijgt, op basis van individuele ontwikkeling en schoolontwikkeling, lessen in een andere groep bij een collega bij te wonen. Er is een kwaliteitskaart ontwikkeld waarin de cyclus wordt beschreven van lesbezoeken met video opnames door IB, collega's en zelfs een eigen opname en reflectie in het kader van School Video Interactie Begeleiding.

Mocht u meer willen weten over de schoolontwikkelingen dan kunt u altijd bij de directie binnen lopen en een gesprek aanvragen.